

ภาคผนวก ค-2

สำรวจดัชนีความพึงพอใจของชุมชน ประจำปี พ.ศ. 2567

เรื่อง	หน้า
สารบัญ	ก
สารบัญตาราง	ข
สารบัญรูป	ค
1. ที่มาและความสำคัญ	1
2. วัตถุประสงค์	2
3. ขอบเขตพื้นที่ศึกษา	2
4. วิธีการศึกษา	5
4.1 กลุ่มเป้าหมายในการสำรวจความคิดเห็นและวิธีการสุ่มตัวอย่าง	5
4.2 เครื่องมือที่ใช้ในการสำรวจสอบถามเชิงแบบสอบถาม	10
4.3 การเก็บรวบรวมข้อมูลในการสำรวจทางภาคสนาม	11
4.4 วิธีการเก็บข้อมูลภาคสนาม	11
4.5 การวิเคราะห์ข้อมูล	13
4.6 การนำเสนอข้อมูล	13
5. ผลการสำรวจภาคสนามเศรษฐกิจ สังคม และความคิดเห็นต่อโครงการ	14
5.1 กลุ่มหน่วยงานราชการที่เกี่ยวข้องและที่เกี่ยวข้องในวง	17
5.2 กลุ่มผู้รับชุมชน	30
5.3 กลุ่มผู้เกี่ยวข้องในเวทีศึกษา	47
5.4 กลุ่มสถานประกอบการ	65
6. สรุปผลการศึกษา	72

เอกสารแนบ 1

เอกสารแนบ 2

รายงานสรุปผลการสำรวจสถานการณ์สุขภาพจิตของประชาชนในพื้นที่โครงการโรงงานผลิตซีพีซี (Chlorinated Polyvinyl Chloride Resin)
(ส่วนขยาย ครั้งที่ 1) บริษัท เอส แอนด์ เอส ซีพี(ไทย) โพลีเมอร์ จำกัด
ประจำปี พ.ศ. 2567

สารบัญตาราง	
ตารางที่	หน้า
ตารางที่ 1 พื้นที่ภายในการสำรวจภาคเศรษฐกิจ สังคมและความมั่นคงเพื่อโครงการ	2
ตารางที่ 2 กลุ่มหน่วยงานราชการที่เกี่ยวข้องและพื้นที่เชื่อมโยง	6
ตารางที่ 3 จำนวนข้อมูลในการสำรวจภาคเศรษฐกิจ สังคม และความมั่นคงระดับองค์การด้านนิเวศวิทยา	8
ตารางที่ 4 แหล่งจำนวนตัวอย่างของข้อมูลหน่วยงานราชการที่เกี่ยวข้อง และพื้นที่เชื่อมโยง	17
ตารางที่ 5 ความเชื่อมโยงหน่วยงานราชการที่เกี่ยวข้อง และพื้นที่เชื่อมโยงต่อความต่อเนื่อง ปชิตะ แดง และ ปชส เพื่อ โปแลนด์ จำกัด ด้านนิเวศวิทยา	22
ตารางที่ 6 ความเชื่อมโยงหน่วยงานราชการที่เกี่ยวข้อง และพื้นที่เชื่อมโยงต่อผลกระทบ ด้านสิ่งแวดล้อมจากการดำเนินงานโครงการ	23
ตารางที่ 7 ความเชื่อมโยงหน่วยงานราชการที่เกี่ยวข้องและพื้นที่เชื่อมโยงต่อผลกระทบด้านสุขภาพอนามัย จากกรณีดำเนินงานโครงการ	24
ตารางที่ 8 ความเชื่อมโยงหน่วยงานราชการที่เกี่ยวข้องและพื้นที่เชื่อมโยงต่อผลประโยชน์ ที่ได้รับจากการดำเนินงานโครงการ	26
ตารางที่ 9 ความเชื่อมโยงหน่วยงานราชการที่เกี่ยวข้องและพื้นที่เชื่อมโยงต่อความพึงพอใจ ต่อการลงมือดำเนินโครงการ	28
ตารางที่ 10 ผลจำนวนตัวอย่างของข้อมูลพื้นฐาน	30
ตารางที่ 11 ความพึงพอใจผู้ปฏิบัติงานต่อปัญหาความเดือดร้อน/ความยากลำบากด้านสังคม ที่ได้รับในปัจจุบัน	34
ตารางที่ 12 ความพึงพอใจผู้ปฏิบัติงานต่อปัญหาด้านสวัสดิการ/ความยากลำบากด้านสังคม ที่ได้รับในปัจจุบัน	35
ตารางที่ 13 ความพึงพอใจผู้ปฏิบัติงานต่อความต้องการ ปชิตะ แดง และ ปชส เพื่อ โปแลนด์ จำกัด ด้านนิเวศวิทยา	37
ตารางที่ 14 ความพึงพอใจผู้ปฏิบัติงานต่อระดับความสัมพันธ์จากการดำเนินงานโครงการ	40
ตารางที่ 15 ความพึงพอใจผู้ปฏิบัติงานต่อระดับคุณภาพงานฝีมือจากกรณีดำเนินงานโครงการ	41
ตารางที่ 16 ความพึงพอใจผู้ปฏิบัติงานต่อประโยชน์ที่ได้รับจากกรณีดำเนินงานโครงการ	43
ตารางที่ 17 ความพึงพอใจผู้ปฏิบัติงานต่อความพึงพอใจต่อการลงมือดำเนินโครงการ	45

รายงานสรุปผลการสำรวจสถานการณ์สุขภาพจิตของประชาชนในจังหวัดชลบุรี (Chlorinated Polyvinyl Chloride Resin)
(ส่วนขยาย ครั้งที่ 1) บริษัท เอส แอนด์ เอส ซีเอ็มที โพลีเมอร์ จำกัด
ประจำปี พ.ศ. 2567

[illegible]

รายงานสรุปผลการสำรวจสถานะเศรษฐกิจ-สังคมและความมั่นคงของโครงการโรงงานผลิตพียวีซี (Chlorinated Polyvinyl Chloride Resin)
(ส่วนขยาย ครั้งที่ 1) บริษัท เอส แอนด์ เอส คลอรีนที่ 1 โซนิเยอ จำกัด
ปทุมธานี พ.ศ.2567

สารบัญตาราง	
ตารางที่	หน้า
ตารางที่ 18 ความสัมพันธ์ของครัวเรือนต่อปัญหาความเดือดร้อน/ความยากลำบากด้านละแวก ที่ไว้ใช้ในปัจจุบัน	50
ตารางที่ 19 ความสัมพันธ์ของครัวเรือนต่อปัญหาความเดือดร้อน/ความยากลำบากด้านสิ่งของที่ไว้ใช้ในปัจจุบัน	51
ตารางที่ 20 ความเห็นของครัวเรือนต่อความถี่ของการไปบริษัท และ แชนด์ และ สบยี่ห้อที่ นิติธรณ์ จำกัด	56
ตารางที่ 21 ความเห็นของครัวเรือนต่อผลกระทบด้านสิ่งแวดล้อมจากการดำเนินงานของโครงการ	57
ตารางที่ 22 ความเห็นของครัวเรือนต่อผลกระทบด้านสุขภาพจากการดำเนินงานของโครงการ	59
ตารางที่ 23 ความเห็นของครัวเรือนต่อผลกระทบด้านวิถีการดำเนินชีวิตจากการดำเนินงานของโครงการ	60
ตารางที่ 24 ความเห็นของครัวเรือนต่อความถี่ของการดูแลสิ่งแวดล้อมของโครงการ	62
ตารางที่ 25 แสดงจำนวนครัวเรือนอย่างกลุ่มตามประเภทความถี่ของการไป	65
ตารางที่ 26 ความเห็นของสถานประกอบการต่อผลกระทบด้านวิถีการไปบริษัท และ แชนด์ และ สบยี่ห้อที่ นิติธรณ์ จำกัด	68
ตารางที่ 27 ความเห็นของสถานประกอบการต่อความถี่ของการไปบริษัทและสิ่งแวดล้อมของโครงการ	70

รายงานสรุปผลการสำรวจสถานะทางพิษ-สังคมและความปลอดภัยของโครงการโรงงานผลิตพีวีซี (Chlorinated Polyvinyl Chloride Resin)
(ส่วนขยาย ครั้งที่ 1) บริษัท เอส แอนด์ เอส ซดโอเอที โปไธเบอร์ จำกัด
ประจำปี พ.ศ.2567

รูปที่	ภาพ
รูปที่ 19 ความคิดเห็นของผู้นำชุมชนที่มีต่อผลกระทบด้านสิ่งแวดล้อม	41
รูปที่ 20 ความเห็นของผู้นำชุมชนที่มีต่อผลกระทบด้านสุขภาพและการจัดการด้านนิเวศของโครงการ	42
รูปที่ 21 ความคิดเห็นของผู้นำชุมชนที่มีต่อประโยชน์ที่ได้รับจากทางด้านนิเวศของโครงการ	43
รูปที่ 22 ความคิดเห็นของผู้นำชุมชนที่มีต่อการรวมตัวร่วมทำกิจของโครงการ	45
รูปที่ 23 ความคิดเห็นของผู้นำชุมชนที่มีต่อความจำเป็นต่อระบบการให้การเข้าถึงสิ่งแวดล้อมและ และการการป้องกันผลกระทบด้านอื่นๆ	46
รูปที่ 24 ความคิดเห็นของผู้นำชุมชนที่มีต่อการรวมในการดำเนินงานของโครงการ	46
รูปที่ 25 ความคิดเห็นของครัวเรือนที่มีต่อการรวมทำกิจกรรมของโครงการ	52
รูปที่ 26 ความคิดเห็นของครัวเรือนที่มีต่อการรวมประโยชน์ที่ได้รับจากทางด้านนิเวศของโครงการ	52
รูปที่ 27 ความคิดเห็นของครัวเรือนที่มีต่อการรวมประโยชน์ที่ได้รับจากทางด้านนิเวศของโครงการ	53
รูปที่ 28 ความคิดเห็นของครัวเรือนที่มีต่อการรวมทำกิจกรรมด้านนิเวศของโครงการ	53
รูปที่ 29 ความคิดเห็นของครัวเรือนที่มีต่อการรวมทำกิจกรรมด้านนิเวศของโครงการ	54
โครงการสนับสนุนกลุ่มแม่บ้านเกษตรกร	
รูปที่ 30 ความคิดเห็นของครัวเรือนที่มีต่อผลกระทบด้านสิ่งแวดล้อม	58
รูปที่ 31 ความเห็นของครัวเรือนที่มีต่อผลกระทบด้านสุขภาพและการจัดการด้านนิเวศของโครงการ	59
รูปที่ 32 ความคิดเห็นของครัวเรือนที่มีต่อประโยชน์ที่ได้รับจากทางด้านนิเวศของโครงการ	61
รูปที่ 33 ความคิดเห็นของครัวเรือนที่มีต่อการรวมตัวร่วมทำกิจของโครงการ	63
รูปที่ 34 ความคิดเห็นของครัวเรือนที่มีต่อความจำเป็นต่อระบบการให้การเข้าถึงสิ่งแวดล้อมและ และการการป้องกันผลกระทบด้านอื่นๆ	63
รูปที่ 35 ความคิดเห็นของครัวเรือนที่มีต่อการรวมในการดำเนินงานของโครงการ	64
รูปที่ 36 ความคิดเห็นของสถานประกอบการที่มีต่อการรวมทำกิจกรรมของโครงการ	66
รูปที่ 37 ความคิดเห็นของสถานประกอบการที่มีต่อการเข้าร่วมกิจกรรมในโครงการ	66
รูปที่ 38 ความคิดเห็นของสถานประกอบการที่มีต่อความจำเป็นต่อระบบการให้การเข้าถึงสิ่งแวดล้อมและ โครงการสนับสนุนกลุ่มแม่บ้านเกษตรกร	70
รูปที่ 39 ความคิดเห็นของสถานประกอบการที่มีต่อการรวมตัวร่วมทำกิจของโครงการ	70
รูปที่ 40 ความคิดเห็นของสถานประกอบการที่มีต่อการรวมทำกิจกรรมด้านสิ่งแวดล้อม	71
และการการป้องกันผลกระทบด้านอื่นๆ	
รูปที่ 41 ความคิดเห็นของสถานประกอบการที่มีต่อการรวมในการดำเนินงานของโครงการ	71

รายงานสรุปผลการสำรวจสภาพเศรษฐกิจ-สังคมและความคิดเห็นต่อ
โครงการโรงงานผลิตซีพีวีซี (Chlorinated Polyvinyl Chloride Resin) (ส่วนขยาย ครั้งที่ 1)
บริษัท เอส แอนด์ แอล สเปเชียลตี โพลีเมอร์ จำกัด

[illegible][illegible]

จัดทำโดย บริษัท เวิลด์แอส แอสบราสเซอรี่ กรุ๊ป (ประเทศไทย) จำกัด หน้า 1

พื้นที่ศึกษาในการสำรวจสภาพเศรษฐกิจ-สังคม และความคิดเห็นต่อโครงการ คอปปูล่ม์วิมศึกษา
นคร ครอบคลุมโครงการ ซึ่งอยู่ในเขตการปกครองของ 2 อำเภอในจังหวัดระยอง ได้แก่ อำเภอเมืองระยอง
ด้วย เทศบาลเมืองมาบตาพุด อำเภอบ้านฉางประกอบด้วย เทศบาลตำบลบ้านฉาง และเทศบาลเมือง
ระยองจะแสดงดังตารางที่ 1 และรูปที่ 1

จัดทำโดย บริษัท เบลูสเคป แอนด์อาร์คเทค จำกัด (ประเทศไทย) จำกัด หน้า 2

๑๕.๓ การกระจายอำนาจท้องถิ่น				
				6) ข้าราชการเกษียณ 7) ข้าราชการอาวุโสพิเศษ 8) ข้าราชการเกษียณ-ข้าราชการบำนาญ 9) ข้าราชการลาออก 10) ข้าราชการเกษียณ 11) ข้าราชการเกษียณ-ข้าราชการบำนาญ 12) ข้าราชการเกษียณ 13) ข้าราชการเกษียณ-ข้าราชการบำนาญ 14) ข้าราชการเกษียณ-ข้าราชการบำนาญ 15) ข้าราชการเกษียณ-ข้าราชการบำนาญ 16) ข้าราชการเกษียณ-ข้าราชการบำนาญ 17) ข้าราชการเกษียณ-ข้าราชการบำนาญ
รองนายก อบจ.	นายก อบจ.	นายก อบจ.	นายก อบจ.	1) ข้าราชการเกษียณ 2) ข้าราชการเกษียณ 3) ข้าราชการเกษียณ 4) ข้าราชการเกษียณ 5) ข้าราชการเกษียณ 6) ข้าราชการเกษียณ 7) ข้าราชการเกษียณ 8) ข้าราชการเกษียณ 9) ข้าราชการเกษียณ 10) ข้าราชการเกษียณ 11) ข้าราชการเกษียณ 12) ข้าราชการเกษียณ 13) ข้าราชการเกษียณ 14) ข้าราชการเกษียณ 15) ข้าราชการเกษียณ 16) ข้าราชการเกษียณ 17) ข้าราชการเกษียณ
1 เดือน	2 เดือน	3 เดือน	3 เดือน	29 ข้าราชการเกษียณ

หมายเหตุ : (*) หมายถึง ที่ตั้งโครงการ

จัดทำโดย บริษัท เมาท์เทน สแควร์ฟู้ดส์ จำกัด (ประเทศไทย) จำกัด หน้า 3

การศึกษาในครั้งนี้เป็นการศึกษาที่ใช้วิธีแบบผสมผสานวิธี (mixed methodology research) มีทั้งเชิงปริมาณและเชิงคุณภาพ ใช้การรวบรวมข้อมูลโดยการสำรวจแบบภาคสนาม โดยมีการใช้วิธีการสำรวจ (Survey Research) ใช้วิธีแบบสอบถาม (Questionnaire) เป็นเครื่องมือในการสำรวจและเก็บรวบรวมข้อมูล ซึ่งวิธีมีวัตถุประสงค์เพื่อทดสอบวัตถุประสงค์ของการใช้การสำรวจภาคสนาม (Field Survey) และทดสอบความน่าเชื่อถือของแบบสอบถาม ซึ่งขั้นตอนการศึกษาประกอบด้วย 4 ขั้นตอนเป็นขั้นตอนการสำรวจความคิดเห็นและวิธีการกลุ่มตัวอย่าง เครื่องมือที่ใช้ในการสำรวจความคิดเห็น เก็บรวบรวมความทรงจำในการสำรวจภาคสนาม วิธีการเก็บข้อมูลภาคสนาม การวิเคราะห์ข้อมูล และการนำเสนอข้อมูล โดยมีรายละเอียดดังนี้

กำหนดกลุ่มเป้าหมาย (Target Population) ในการสำรวจภาคเศรษฐกิจ-สังคม และความคิดเห็นต่อโครงการ ให้ครอบคลุมกลุ่มต่าง ๆ ในพื้นที่ศึกษารวม 5 กิโลเมตร รอบที่ตั้งโครงการ ทั้งนี้เพื่อให้การสำรวจครอบคลุมถึงทางบกกลุ่มเป้าหมายที่สำรวจจะเป็น 4 กลุ่มหลัก รายละเอียดแสดงดังรูปที่ 2



ซึ่งวิธีการสำรวจข้อมูล และการกำหนดกลุ่มเป้าหมาย อธิบายได้ดังนี้

กลุ่มตัวอย่างหน่วยงาน ซึ่งเป็นตัวแทนหน่วยงานราชการที่เกี่ยวข้อง ที่มีบทบาทหน้าที่ในการกำกับดูแลการดำเนินงานของโครงการในจังหวัดต่างๆ ทั้งทหารและพลเรือน ได้แก่ กลุ่มหน่วยงานด้านการบริหารและการปกครอง และพื้นที่อื่นในวง (สถานศึกษา ศาสนสถาน และสถานพยาบาล) ซึ่งเป็นตัวแทนหน่วยงาน สถาบันต่างๆ ที่มีบทบาทหน้าที่เกี่ยวข้อง และบทบาทการมีส่วนร่วมในขั้นที่ศึกษา ได้แก่ สถานศึกษา ศาสนสถาน และสถานพยาบาล โดยใช้วิธีการสุ่มตัวอย่างแบบเจาะจง (Purposive Sampling) เพื่อให้ได้รับทราบเกี่ยวกับความคิดเห็น และข้อเสนอแนะต่อการดำเนินงานโครงการภายใต้โครงการของหน่วยงาน จำนวนผู้ตอบ 18 คนกว่าๆ รายละเอียดดังตารางที่ 2

จัดทำโดย บริษัท เมาท์เอช แอนด์เอช กรุ๊ป (ประเทศไทย) จำกัด หน้า 5

ตารางที่ 4 แสดงจำนวนตัวอย่างของหน่วยงานราชการที่เกี่ยวข้อง และพื้นที่ของหน่วยงาน		
ลำดับ	รายชื่อหน่วยงาน	ตำแหน่งกลุ่มเป้าหมายที่มอบหมายงาน
(5)	วัดพระเมรุมาศปทุมวัน	ผู้ว่าราชการฯ (ได้รับมอบหมายจากเจ้าอาวาสวัด)
2.3 สถานพยาบาล		
(1)	โรงพยาบาลสมเด็จพระบรมราชเทย ณ จุฬาลงกรณ์ราชูตาฯ สถาบันพระปกเกล้า	พยาบาลวิชาชีพชำนาญการ ได้รับมอบหมายจากผู้ช่วยกรรมการโรงพยาบาลส่งเสริมสุขภาพตำบลนางมีแก้ว
(2)	ศูนย์บริการสาธารณสุขวัดโสมนัส (เดิมชื่อโรงพยาบาลส่งเสริมสุขภาพตำบลบางนาตลาด)	พยาบาลวิชาชีพ ได้รับมอบหมายจากผู้ช่วยกรรมการศูนย์บริการสาธารณสุขวัดโสมนัส
รวมทั้งหมด		15 แห่ง

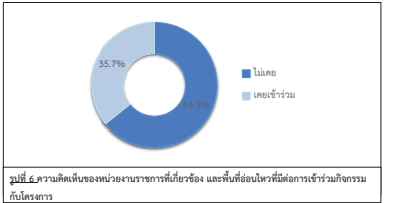
ที่มา : รวบรวมโดยบริษัท เอสแอนด์ เอสเอชเอวี กรุ๊ป (ประเทศไทย) จำกัด, 2567

1) ข้อมูลทั่วไป
ผู้ให้สัมภาษณ์เป็นเพศชาย ร้อยละ 53.3 และเป็นหญิง ร้อยละ 46.7 ซึ่งมีอายุระหว่าง 41-50 ปี ร้อยละ 46.7 รองลงมาอยู่ระหว่าง 31-40 ปี ร้อยละ 20.0 การนับถือศาสนาทั้งหมดนับถือศาสนาพุทธ เมื่อสอบถามถึงระดับการศึกษา พบว่า ผู้ให้สัมภาษณ์มีระดับการศึกษาอยู่ในระดับปริญญาตรี ร้อยละ 40.0 รองลงมาคือการอยู่ในระดับสูงกว่าปริญญาตรี ร้อยละ 26.7 ซึ่งผู้ให้สัมภาษณ์ดำรงตำแหน่งเป็นวิศวกร พระราชาภิเษก และอยู่ในหน่วยงานของรัฐ ร้อยละ 13.3 สัดส่วนที่เท่ากับ โดยมีระยะเวลาในการดำรงตำแหน่งระหว่าง 1-5 ปี ร้อยละ 40.0 รองลงมาคือกว่า 1 ปี ร้อยละ 26.6

เมื่อสอบถามถึงภูมิปัญญาของผู้ให้สัมภาษณ์ส่วนใหญ่ระบุว่าอยู่ในพื้นที่มาตั้งแต่เกิด ร้อยละ 53.3 รองลงมาระบุว่าย้ายมาจากอื่น ร้อยละ 46.7 ซึ่งย้ายมาจากจังหวัดในภาคเหนือ ร้อยละ 42.8 รองลงมาย้ายมาจากภาคกลาง ร้อยละ 28.6 โดยมีระยะเวลาที่อยู่ในพื้นที่ที่ระหว่าง 1-5 ปี และระหว่าง 11 - 15 ปี ร้อยละ 42.9 สัดส่วนที่เท่ากัน

2) การปรับตัวและความรับผิดชอบ
เมื่อสอบถามถึงการปรับตัวและความรับผิดชอบต่อหน่วยงาน ผู้ให้สัมภาษณ์ส่วนใหญ่ตอบสนองในทิศทางที่ดีด้านความรับผิดชอบต่อหน่วยงาน ร้อยละ 26.5 รองลงมาให้กับดูแลโรงงานให้เป็นไปตามมาตรฐานที่กฎหมายกำหนด และสนใจเรื่องสิ่งแวดล้อมกับชุมชน ร้อยละ 13.3 สัดส่วนที่เท่ากัน สำหรับพื้นที่ที่รับผิดชอบ พบว่า ผู้ให้สัมภาษณ์ส่วนใหญ่รับผิดชอบพื้นที่ด้านสุขภาพ ตำบลบางนาตลาด ร้อยละ 13.3

วัดโสมนัส วัดพระเมรุมาศ และราชธานี กรุ๊ป (ประเทศไทย) จำกัด หน้า 18



ผู้ให้สัมภาษณ์ทั้งหมดระบุว่า หากทางโครงการ จัดกิจกรรมร่วมกับชุมชนเป็นต้นเข้าร่วมกิจกรรม

สำหรับความต้องการของชุมชนในการให้โครงการสนับสนุน/ส่งเสริมกิจกรรม พบว่า ผู้ให้สัมภาษณ์ทั้งหมดต้องการให้ทางโครงการ ส่งเสริมกิจกรรม ซึ่งผู้ให้สัมภาษณ์ระบุ 3 อันดับแรก ที่ต้องการให้สนับสนุนด้านการศึกษา เช่น ขุดลอกคูคลอง พัฒนาโรงเรียน มอบอุปกรณ์การศึกษา ร้อยละ 25.0 รองลงมาต้องการให้สนับสนุนด้านสุขภาพอนามัยของชุมชน เช่น พ.ส.ศ. ศูนย์สุขภาพชุมชน ร้อยละ 18.8 และต้องการให้สนับสนุนด้านคุณภาพชีวิต เช่น สนับสนุนอาชีพชุมชน รับแรงงานท้องถิ่น ร้อยละ 16.7 ตามลำดับ โดยมีรายละเอียดดังรูปที่ 7



วัดโสมนัส วัดพระเมรุมาศ และราชธานี กรุ๊ป (ประเทศไทย) จำกัด หน้า 20

ตารางที่ 5.1 ความเห็นของหน่วยงานราชการที่เกี่ยวข้อง และพื้นที่ของหน่วยงานที่มีต่อการให้บริการ เอส แอนด์ เอส สปริงไอร์แลนด์ โพลีเมอร์ จำกัด ดำเนินการ

หัวข้อ	ความพึงพอใจและความคาดหวัง	รายละเอียดความพึงพอใจและความคาดหวัง
ด้านสิ่งแวดล้อม	ไม่ต้องการ	ต้องการ
1. ด้านการพัฒนาระบบการจัดการสิ่งแวดล้อม	21.4	78.6
2. ด้านการออกแบบผลิตภัณฑ์ และการคัดเลือกวัสดุที่เป็นมิตรกับสิ่งแวดล้อม	7.1	92.9
3. ด้านกระบวนการผลิตที่ใช้ทรัพยากรอย่างคุ้มค่า	35.7	92.9
4. ด้านการพิจารณาผลกระทบต่อสิ่งแวดล้อมในพื้นที่ของโรงงาน	35.7	64.3
5. ด้านการปฏิบัติตามกฎหมาย และข้อกำหนดอื่นๆ ที่เกี่ยวข้องกับสิ่งแวดล้อม	28.6	71.4
6. ด้านการคัดเลือกด้านสิ่งแวดล้อมร่วมกับชุมชนอย่างต่อเนื่อง	14.3	85.7
7. ด้านการประชาสัมพันธ์ข้อมูลด้านสิ่งแวดล้อม	35.7	64.3

ที่มา : รวบรวมโดยบริษัท เอสแอนด์ เอสเอชเอวี กรุ๊ป (ประเทศไทย) จำกัด, 2567
หมายเหตุ : *, **, *** หมายถึง ลำดับความคิดเห็นของผู้ให้สัมภาษณ์

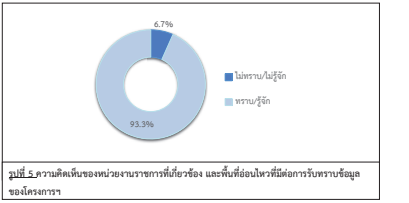
5) ผลกระทบและความคิดเห็นต่อการดำเนินงานโครงการ
5.1) ผลกระทบด้านสิ่งแวดล้อมของชุมชนที่ได้รับจากการดำเนินงานของโครงการ
ด้านผลกระทบจากการดำเนินงานด้านสิ่งแวดล้อมของโครงการที่ผ่านมา ผู้ให้สัมภาษณ์ส่วนใหญ่จะไม่ผลกระทบแต่อย่างใด มีเพียงส่วนน้อยเท่านั้นที่มีผลกระทบ ซึ่งมีรายละเอียดดังตารางที่ 6 และดังรูปที่ 8 โดยสามารถสรุปได้ 3 อันดับแรก ดังนี้

- อันดับ 1 ได้รับผลกระทบจากน้ำเสียของโครงการ ได้รับผลกระทบจากเขม่า/ควันจากการเผาไหม้ของโครงการ และทำให้กลิ่นเหม็น/ก๊าซพิษจากท่อไอเสียของโรงงาน พบว่า เป็นผลกระทบที่ได้รับมากที่สุด ร้อยละ 21.4 สัดส่วนที่เท่ากัน ซึ่งส่งผลกระทบต่อชุมชนจากน้ำเสียของโครงการ มีระดับของผลกระทบที่ได้รับน้อยที่สุดอยู่ในระดับน้อย ได้รับผลกระทบจากเขม่า/ควันจากการเผาไหม้ของโครงการ และทำให้กลิ่นเหม็น/ก๊าซพิษจากท่อไอเสียของโรงงาน และทำให้กลิ่นเหม็น/ก๊าซพิษจากท่อไอเสียของโรงงาน มีระดับของผลกระทบที่ได้รับน้อยที่สุดในระดับน้อย ร้อยละ 66.7 สัดส่วนที่เท่ากัน

วัดโสมนัส วัดพระเมรุมาศ และราชธานี กรุ๊ป (ประเทศไทย) จำกัด หน้า 22

3) ข้อมูลด้านสุขภาพอนามัยของหน่วยงาน / ชุมชน
เมื่อสอบถามถึงปัญหาสุขภาพอนามัยและสาธารณสุข พบว่า ผู้ให้สัมภาษณ์ส่วนใหญ่มีปัญหาสุขภาพอนามัยและสาธารณสุขในด้านโรคทางเดินหายใจ ด้านปอดและอวัยวะใกล้เคียงปอด และมีจำนวนผู้รับบริการเพิ่มขึ้น ร้อยละ 33.3 สัดส่วนที่เท่ากัน สำหรับกรณีปัญหาสุขภาพอนามัยและสาธารณสุข พบว่า ผู้ให้สัมภาษณ์ส่วนใหญ่จะเน้นสุขภาพ เฝ้าน้ำดื่มและดูแลสุขภาพ เน้นการตรวจโรคผิวหนัง โรคภัยไข้เจ็บหน้าอกอนามัย ออกกำลังกายสุขภาพ ร้อยละ 33.3 สัดส่วนที่เท่ากัน

4) การรับรู้ข้อมูลข่าวสาร และการมีส่วนร่วมกิจกรรมของโครงการ
ความคิดเห็นเกี่ยวกับโครงการโรงงานผลิตซีพีวีซี (Chlorinated Polyvinyl Chloride Resin) (ส่วนขยาย ครั้งที่ 1) ของบริษัท เอส แอนด์ เอส สปริงไอร์แลนด์ โพลีเมอร์ จำกัด พบว่า ผู้ให้สัมภาษณ์ทราบ/รับรู้โครงการ ร้อยละ 93.3 รองลงมาไม่ทราบ/ไม่รับรู้ ร้อยละ 6.7 มีรายละเอียดดังรูปที่ 5



การเข้าร่วมกิจกรรมกับทางโครงการ ผู้ให้สัมภาษณ์ส่วนใหญ่ระบุว่า ไม่เคยเข้าร่วมกิจกรรมกับโครงการ ร้อยละ 64.3 รองลงมาเคยเข้าร่วม ร้อยละ 35.7 โดยมีรายละเอียดดังรูปที่ 6

วัดโสมนัส วัดพระเมรุมาศ และราชธานี กรุ๊ป (ประเทศไทย) จำกัด หน้า 19

สำหรับความต้องการและความคาดหวังกับบริษัท เอส แอนด์ เอส สปริงไอร์แลนด์ โพลีเมอร์ จำกัด เกี่ยวกับด้านสิ่งแวดล้อมของโครงการ พบว่า ผู้ให้สัมภาษณ์ที่เห็นความสำคัญของการมีส่วนร่วมด้านสิ่งแวดล้อมของโครงการ

ความคิดเห็นเกี่ยวกับความถี่ของการให้บริการ เอส แอนด์ เอส สปริงไอร์แลนด์ โพลีเมอร์ จำกัด ดำเนินการด้านสิ่งแวดล้อม ซึ่งมีรายละเอียดดังตารางที่ 5 โดยสามารถสรุปได้ดังนี้

- ด้านการพัฒนากระบวนการจัดการสิ่งแวดล้อม พบว่า ผู้ให้สัมภาษณ์ส่วนใหญ่ต้องการให้ดำเนินการด้านสิ่งแวดล้อม ร้อยละ 78.6 รองลงมาไม่ต้องการให้ดำเนินการด้านสิ่งแวดล้อม ร้อยละ 21.4 และมีความต้องการให้ในแผนงาน โครงการที่ทางโรงงานปฏิบัติแล้ว ให้ดำเนินการอย่างต่อเนื่อง ร้อยละ 9.1

- ด้านการออกแบบผลิตภัณฑ์ และการคัดเลือกวัสดุที่เป็นมิตรกับสิ่งแวดล้อม พบว่า ผู้ให้สัมภาษณ์ส่วนใหญ่ต้องการให้ดำเนินการด้านสิ่งแวดล้อม ร้อยละ 92.9 รองลงมาไม่ต้องการให้ดำเนินการด้านสิ่งแวดล้อม ร้อยละ 7.1 และทั้งหมดไม่ระบุความต้องการ

- ด้านการระดมทุนเพื่อใช้ทรัพยากรอย่างคุ้มค่า พบว่า ผู้ให้สัมภาษณ์ส่วนใหญ่ต้องการให้ดำเนินการด้านสิ่งแวดล้อม ร้อยละ 64.3 รองลงมาไม่ต้องการให้ดำเนินการด้านสิ่งแวดล้อม ร้อยละ 35.7 และทั้งหมดไม่ระบุความต้องการ

- ด้านการจัดหาวัสดุ และการขนส่งผลิตภัณฑ์ที่เป็นมิตรกับสิ่งแวดล้อม พบว่า ผู้ให้สัมภาษณ์ส่วนใหญ่ต้องการให้ดำเนินการด้านสิ่งแวดล้อม ร้อยละ 64.3 รองลงมาไม่ต้องการให้ดำเนินการด้านสิ่งแวดล้อม ร้อยละ 35.7 และทั้งหมดไม่ระบุความต้องการ

- ด้านการปฏิบัติตามกฎหมาย และข้อกำหนดอื่นๆ ที่เกี่ยวข้องกับการดำเนินงานสิ่งแวดล้อม พบว่า ผู้ให้สัมภาษณ์ส่วนใหญ่ต้องการให้ดำเนินการด้านสิ่งแวดล้อม ร้อยละ 71.4 รองลงมาไม่ต้องการให้ดำเนินการด้านสิ่งแวดล้อม ร้อยละ 28.6 และทั้งหมดไม่ระบุความต้องการ

- ด้านการจัดการด้านสิ่งแวดล้อมร่วมกับชุมชนอย่างต่อเนื่อง พบว่า ผู้ให้สัมภาษณ์ส่วนใหญ่ต้องการให้ดำเนินการด้านสิ่งแวดล้อม ร้อยละ 85.7 รองลงมาไม่ต้องการให้ดำเนินการด้านสิ่งแวดล้อม ร้อยละ 14.3 และมีความต้องการให้โครงการจัดการสิ่งแวดล้อมร่วมกับชุมชน ร้อยละ 16.7

- ด้านการประชาสัมพันธ์ข้อมูลด้านสิ่งแวดล้อม พบว่า ผู้ให้สัมภาษณ์ส่วนใหญ่ต้องการให้ดำเนินการด้านสิ่งแวดล้อม ร้อยละ 64.3 รองลงมาไม่ต้องการให้ดำเนินการด้านสิ่งแวดล้อม ร้อยละ 35.7 และทั้งหมดไม่ระบุความต้องการ

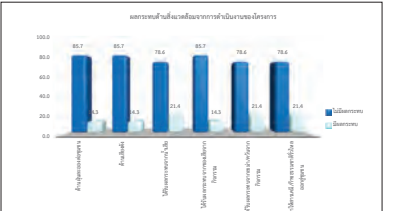
วัดโสมนัส วัดพระเมรุมาศ และราชธานี กรุ๊ป (ประเทศไทย) จำกัด หน้า 21

- อันดับ 2 ส่งผลกระทบต่อสุขภาพของชุมชน ส่งผลกระทบต่อสุขภาพด้านผลกระทบของโครงการ และได้รับผลกระทบจากมลพิษจากกิจกรรมของโครงการ พบว่า เป็นผลกระทบที่ได้รับรองลงมา ร้อยละ 14.3 สัดส่วนที่เท่ากัน ซึ่งมีระดับของผลกระทบที่ได้รับน้อยที่สุดอยู่ในระดับน้อย สัดส่วนที่เท่ากัน

ตารางที่ 6.1 ความเห็นของหน่วยงานราชการที่เกี่ยวข้อง และพื้นที่ของหน่วยงานที่มีต่อการขอของชุมชนในการให้โครงการสนับสนุน/ส่งเสริมกิจกรรม

ผลกระทบจากการดำเนินงานโครงการ	ไม่เกี่ยวข้อง	เกี่ยวข้อง	ไม่เกี่ยวข้อง	เกี่ยวข้อง
1. ส่งผลกระทบต่อสุขภาพของชุมชน	85.7	14.3	100.0	0.0
2. ส่งผลกระทบต่อสิ่งแวดล้อมของโครงการ	85.7	14.3	100.0	0.0
3. ได้รับผลกระทบจากมลพิษของโครงการ	78.6	21.4	100.0	0.0
4. ได้รับผลกระทบจากมลพิษจากกิจกรรมของโครงการ	85.7	14.3	100.0	0.0
5. ได้รับผลกระทบจากมลพิษจากกิจกรรมของโครงการ	78.6	21.4	66.7	33.3
6. ทำให้เกิดมลพิษจากโรงงานของโครงการ	78.6	21.4	66.7	33.3

ที่มา : รวบรวมโดยบริษัท เอสแอนด์ เอสเอชเอวี กรุ๊ป (ประเทศไทย) จำกัด, 2567
หมายเหตุ : *, **, *** หมายถึง ลำดับความคิดเห็นของผู้ให้สัมภาษณ์



วัดโสมนัส วัดพระเมรุมาศ และราชธานี กรุ๊ป (ประเทศไทย) จำกัด หน้า 23

สำหรับข้อเสนอแนะอื่นๆ ที่เกี่ยวกับโครงการ สามารถดูเป็นประเด็นในหัวข้อนี้ได้มี

- ส่วนของแผนผังความปลอดภัยต่าง ๆ ให้มีและรัดกุมอยู่เสมอ ร้อยละ 6.7
- ส่วนในกิจกรรมทางศาสนา ร้อยละ 6.7
- สนับสนุนกิจกรรมที่มีอยู่แล้วมีนำเสนอเพิ่มเติมต่อ ร้อยละ 6.7

(2) ผลการสำรวจความคิดเห็นของกลุ่มผู้นำชุมชน

โครงการได้ทำการสัมภาษณ์ผู้นำชุมชนในพื้นที่วัด 5 กิโลเมตร รอบที่วัดโครงการ

รอบของพื้นที่ 29 ชุมชน จำนวนตัวอย่างทั้งหมด 29 ตัวอย่าง (ผลการประเมินของข้อมูลตัวอย่างอ้างอิงถึง

ตารางที่ 10) และผลการสำรวจความคิดเห็น และสังเกตการณ์แบบ 2 และสามารถสรุปรายละเอียดของผล

การได้มาซึ่งได้มี

ตารางที่ 10 แสดงจำนวนตัวอย่างของกลุ่มผู้นำชุมชน

วัด	ชื่อชุมชน/หมู่บ้าน	ตำแหน่ง	จำนวนตัวอย่าง
วัด 0-3 กิโลเมตร			
เทศบาลเมืองมาบตาพุด			
1	ชุมชนท่าเรือ	กรรมการชุมชน	1
2	ชุมชนท่าเรือ	ประธานชุมชน	1
3	ชุมชนท่าเรือ	ประธานชุมชน	1
4	ชุมชนท่าเรือ	ประธานชุมชน	1
5	ชุมชนท่าเรือ	รองประธานชุมชน	1
เทศบาลเมืองบ้านฉาง			
6	วัด 1 บ้านท่าเรือ	ผู้นำชุมชน	1
7	ชุมชนท่าเรือ	กรรมการชุมชน	1
8	ชุมชนท่าเรือ	ผู้นำชุมชน	1
9	ชุมชนท่าเรือ	ผู้นำชุมชน	1
วัด 3.01-5 กิโลเมตร			
เทศบาลเมืองมาบตาพุด			
10	ชุมชนท่าเรือ	กรรมการชุมชน	1
11	ชุมชนท่าเรือ	รองประธานชุมชน	1
12	ชุมชนท่าเรือ	ประธานชุมชน	1
13	ชุมชนท่าเรือ	กรรมการชุมชน	1
14	ชุมชนท่าเรือ	กรรมการชุมชน	1
15	ชุมชนท่าเรือ	ประธานชุมชน	1
16	ชุมชนท่าเรือ	ประธานชุมชน	1
17	ชุมชนท่าเรือ	ประธานชุมชน	1

วัดท่าเรือ วัดท่าเรือ และเทศบาลเมือง (ประเทศไทย) จำกัด

หน้า 30

จากการสัมภาษณ์ผู้นำชุมชนเกี่ยวกับลักษณะทางเศรษฐกิจของชุมชนพบว่า ประชาชนใน

ชุมชนส่วนใหญ่ประกอบอาชีพหลักคือ พนักงานบริษัท/ลูกจ้างพนักงานโรงงาน ร้อยละ 69.0 ที่ผู้นำชุมชน

ส่วนใหญ่ระบุว่า ประชาชนในชุมชนประกอบอาชีพเสริม ร้อยละ 96.6 ของสมาชิกประกอบอาชีพเสริม ร้อยละ

3.4 ซึ่งอาชีพเสริมส่วนใหญ่ คือ ค้าขาย ร้อยละ 50.0 โดยผู้นำชุมชนทั้งหมดเห็นว่า คนในชุมชนมีฐานะ

เศรษฐกิจปานกลาง

ลักษณะของชุมชนพบว่า ประชาชนในชุมชนส่วนใหญ่เป็นชุมชนที่เมือง ร้อยละ 51.8

ของสมาชิกชุมชนแบบ และชุมชนเมือง ร้อยละ 24.1 ส่วนที่เหลือทั้งนี้ สำหรับลักษณะการอยู่อาศัยของ

ประชาชนส่วนใหญ่ในชุมชนพบว่า ประชาชนในชุมชนส่วนใหญ่เป็นครอบครัวเดี่ยว (พ่อ แม่ และลูก) ร้อยละ

93.1 ของสมาชิกครอบครัวชาย (อยู่รวมกันแบบญาติ) ร้อยละ 6.9 เมื่อสอบถามถึงความพึงพอใจ/การเข้า

ร่วมกิจกรรมของชุมชนพบว่า ประชาชนในชุมชนส่วนใหญ่เข้าร่วมกิจกรรมความสนใจ ร้อยละ 96.6

ของสมาชิกเข้าร่วมทำกิจกรรมเฉพาะกรณีเฉพาะ ร้อยละ 3.4 สำหรับความพึงพอใจต่อผู้นำชุมชนพบว่า

ประชาชนในชุมชนทั้งหมดเห็นว่าผู้นำชุมชนที่นำอยู่คือ

3) ข้อเสนอแนะการดูแลและจัดการปัญหาในชุมชน

ด้านสาธารณสุข/สุขภาพพบว่า ผู้นำชุมชนส่วนใหญ่ระบุว่าไม่มีโรคระบาดในชุมชน

ร้อยละ 89.7 และมีโรคระบาดในชุมชน ร้อยละ 10.3 ในส่วนที่มีโรคระบาดผู้นำชุมชนส่วนใหญ่ระบุว่ามีความ

มากจากการเป็นโรค Covid-19 ร้อยละ 66.7 เมื่อสอบถามถึงโรงพยาบาลส่งเสริมสุขภาพในพื้นที่ชุมชนพบว่า ผู้นำ

ชุมชนระบุว่า ไม่มีโรงพยาบาลส่งเสริมสุขภาพตำบลอยู่ในชุมชน ร้อยละ 82.8 ของสมาชิกโรงพยาบาล

ส่งเสริมสุขภาพตำบลอยู่ในชุมชน ร้อยละ 17.2 ทั้งนี้เมื่อสอบถามว่าส่วนใหญ่วิทยาที่โรงพยาบาลประจำ

ตำบล ร้อยละ 51.7 ของสมาชิกที่โรงพยาบาลส่งเสริมสุขภาพตำบล ร้อยละ 27.6 โดยที่ผู้นำชุมชนเกือบ

ทั้งหมดระบุว่ามีการจัดการสุขภาพในพื้นที่ที่เพียงพอในการให้บริการ ร้อยละ 96.6 ของสมาชิกเพียงพอ

ร้อยละ 3.4 โดยไม่เพียงพอเนื่องจากบุคลากรทางการแพทย์ไม่เพียงพอ

แหล่งน้ำในโคก (น้ำดื่ม) ในครัวเรือนพบว่าครัวเรือนในพื้นที่รับผิดชอบทั้งหมดมีน้ำบรรจุ

ในขวด

แหล่งน้ำในโคก (น้ำสำหรับซักล้าง น้ำใช้) ในครัวเรือนพบว่าครัวเรือนในพื้นที่รับผิดชอบ

ทั้งหมดใช้น้ำประปา

แหล่งน้ำเพื่อการเกษตรพบว่าผู้นำระบุว่าผู้ที่ประกอบอาชีพทำการเกษตรใช้จากน้ำฝน

ร้อยละ 48.3 ของสมาชิกไม่มีน้ำใช้คือ ร้อยละ 27.6

การกำจัดขยะมูลฝอยในครัวเรือนพบว่าผู้นำชุมชนทั้งหมดระบุว่าครัวเรือนในชุมชนจะ

รวบรวมแล้วนำไปที่ถังขยะของเทศบาล/อบต.

วัดท่าเรือ วัดท่าเรือ และเทศบาลเมือง (ประเทศไทย) จำกัด

หน้า 32

ตารางที่ 11 ความพึงพอใจของผู้นำชุมชนต่อปัญหาความเดือดร้อน/ความไม่พึงพอใจด้านสิ่งแวดล้อมที่ได้รับใน

ปัจจุบัน

ผลกระทบ	ไม่มี (ร้อยละ)	มี (ร้อยละ)	ระดับผลกระทบ (ร้อยละ)			สาเหตุของผลกระทบ
			น้อย	ปานกลาง	มาก	
1. อากาศ	37.9	62.1	0.0	100.0	0.0	- การจราจร (94.4 %) - ขยะ (5.6 %)
2. น้ำดื่ม	93.1	6.9	0.0	100.0	0.0	- การจราจร (50.0 %) - ขยะ (50.0 %)
3. การปนเปื้อน***	75.9	24.1	0.0	100.0	0.0	- ขยะ (100.0 %)
4. เสียงดัง***	55.2	44.8	0.0	100.0	0.0	- การจราจร (7.7 %) - การจราจร (92.3 %)
5. ขยะมูลฝอยตกค้าง***	75.9	24.1	0.0	85.7	14.3	- ขยะ (100.0 %)
6. น้ำเสีย	96.6	3.4	0.0	100.0	0.0	- ขยะ (100.0 %)
7. น้ำท่วม	96.6	3.4	0.0	100.0	0.0	- ปริมาณน้ำฝน (100.0 %)
8. ปัญหาสุขภาพ	100.0	0.0	0.0	0.0	0.0	-
9. การขาด/การขาดแคลน น้ำสะอาด/คุณภาพดีจาก การคมนาคม	86.2	13.8	0.0	100.0	0.0	- การจราจร (100.0 %)
10. การมี/การขาดแคลน/	100.0	0.0	0.0	0.0	0.0	-
11. การมี/การขาดแคลน/	100.0	0.0	0.0	0.0	0.0	-

ที่มา: รวบรวมโดยบริษัท เอสแอนด์ เอสเอสเอส (ประเทศไทย) จำกัด, 2567

หมายเหตุ: *, **, *** หมายถึง ลำดับความสำคัญของข้อมูลเชิงปริมาณ

ผลกระทบด้านสิ่งแวดล้อม

สำหรับปัญหาความเดือดร้อน/ความไม่พึงพอใจด้านสิ่งแวดล้อมในชุมชนที่ได้รับในปัจจุบันมีดังต่อไปนี้

ตารางที่ 12 แสดงผลการสรุปปัญหาได้ 3 อันดับแรก ดังนี้

อันดับ 1 ขาดแคลนน้ำพบว่า เป็นปัญหาที่ได้รับมากที่สุด ร้อยละ 72.4 มีระดับของ

ผลกระทบส่วนใหญ่ที่ได้รับอยู่ในระดับปานกลาง ร้อยละ 57.1

อันดับ 2 อากาศ/มลพิษ/เสียง การปนเปื้อน/ขยะ และการขาดแคลนน้ำพบว่า

เป็นปัญหาที่ได้รับรองลงมา ร้อยละ 48.3 ส่วนที่เหลือทั้งนี้ มีระดับของผลกระทบส่วนใหญ่ที่ได้รับอยู่ในระดับ

น้อย และอยู่ในระดับปานกลาง ร้อยละ 50.0 ส่วนที่เหลือทั้งนี้

วัดท่าเรือ วัดท่าเรือ และเทศบาลเมือง (ประเทศไทย) จำกัด

หน้า 34

ตารางที่ 10 แสดงจำนวนตัวอย่างของกลุ่มผู้นำชุมชน			
วัด	ชื่อชุมชน/หมู่บ้าน	ตำแหน่ง	จำนวนตัวอย่าง
18	ชุมชนท่าเรือ	กรรมการชุมชน	1
19	ชุมชนท่าเรือ	กรรมการชุมชน	1
20	ชุมชนท่าเรือ	กรรมการชุมชน	1
21	ชุมชนท่าเรือ	ประธานชุมชน	1
เทศบาลเมืองบ้านฉาง			
22	วัด 1 บ้านท่าเรือ	ผู้นำชุมชน	1
23	ชุมชนท่าเรือ	ผู้นำชุมชน	1
24	วัด 4 บ้านท่าเรือ	ผู้นำชุมชน	1
25	ชุมชนท่าเรือ 2	กรรมการชุมชน	1
เทศบาลเมืองบ้านฉาง			
26	ชุมชนท่าเรือ	ประธานชุมชน	1
27	ชุมชนท่าเรือ	รองประธานชุมชน	1
28	ชุมชนท่าเรือ	รองประธานชุมชน	1
29	ชุมชนท่าเรือ	ประธานชุมชน	1
รวมทั้งหมด			29

ที่มา: รวบรวมโดยบริษัท เอสแอนด์ เอสเอสเอส (ประเทศไทย) จำกัด, 2567

1) ข้อมูลทั่วไป

ผู้นำชุมชนส่วนใหญ่เป็นเพศชาย ร้อยละ 51.7 และเป็นหญิง ร้อยละ 48.3 ซึ่งมีอายุอยู่

ระหว่าง 51-60 ปี ร้อยละ 65.5 ของสมาชิกอยู่ระหว่าง 41-50 ปี ร้อยละ 20.7 การนับถือศาสนาทั้งหมดนับถือ

ศาสนาพุทธ ด้านการศึกษาพบว่าผู้นำชุมชนมีการศึกษาระดับมัธยมศึกษาตอนต้น (ม.ศ.)/ป.ช. หรือ

เทียบเท่า ร้อยละ 44.8 ของสมาชิกมีระดับการศึกษาอื่น (ม.ศ.) ร้อยละ 34.5 ผู้นำชุมชนทั้งหมดนับถือ

กรรมการชุมชน และประธานชุมชน ร้อยละ 34.5 ส่วนที่เหลือทั้งนี้ ของสมาชิกเป็นรองประธานชุมชน ร้อยละ 13.8

ส่วนที่เหลือทั้งนี้ โดยมีระยะเวลาที่ดำรงตำแหน่งอยู่ระหว่าง 6 -10 ปี ร้อยละ 41.4 ของสมาชิกจะดูแลการดำรง

ตำแหน่งระหว่าง 1-5 ปี ร้อยละ 34.5 สำหรับข้อมูลด้านของผู้นำชุมชนทั้งหมดที่พบระบุว่า ผู้นำที่เห็นด้วยมากที่สุด

2) ข้อมูลด้านสภาพเศรษฐกิจ และสังคมของชุมชน

จากการสัมภาษณ์ผู้นำชุมชนเกี่ยวกับลักษณะทางสังคมของชุมชนพบว่าชุมชนส่วนใหญ่มี

จำนวนครัวเรือนมากกว่า 600 ครัวเรือน ร้อยละ 82.8 ของสมาชิกครัวเรือนระหว่าง 4,001-5,000

ครัวเรือน ร้อยละ 13.8 โดยมีจำนวนประชากรของครัวเรือนมากกว่า 2,000 คนขึ้นไป ร้อยละ 82.8

ของสมาชิกระหว่าง 1,001-1,500 คน และระหว่าง 1,501-2,000 คน ร้อยละ 6.9 ส่วนที่เหลือทั้งนี้ สำหรับ

ผู้นำชุมชนของประชาชนที่อยู่ในชุมชน ผู้นำชุมชนส่วนใหญ่ระบุว่า ประชาชนในชุมชนมีฐานะปานกลาง

ที่อื่น ร้อยละ 58.6 ของสมาชิกเป็นพื้นที่อื่น ร้อยละ 41.4 โดยส่วนใหญ่มีอายุมากกว่า 60 ปี ร้อยละ 47.1

วัดท่าเรือ วัดท่าเรือ และเทศบาลเมือง (ประเทศไทย) จำกัด

หน้า 31

การกำหนดน้ำดื่ม/น้ำใช้/น้ำดื่ม/น้ำใช้พบว่า ผู้นำชุมชนทั้งหมดระบุว่าครัวเรือนในชุมชน

จะระดมทรัพยากรจากเทศบาล/อบต. ร้อยละ 96.7 ของสมาชิกจะระดมทรัพยากรจากเทศบาล/อบต.

ร้อยละ 3.3

ด้านการกำจัดขยะมูลฝอยในครัวเรือนพบว่า ผู้นำชุมชนทั้งหมดจะรวบรวมแล้วนำไปที่

ถังขยะของเทศบาล/อบต.

การใช้น้ำดื่ม/น้ำดื่ม/น้ำดื่ม/น้ำดื่มพบว่า ผู้นำชุมชนส่วนใหญ่ไม่มีปัญหาการใช้น้ำดื่ม ร้อยละ 72.4

ของสมาชิกมีปัญหาการใช้น้ำดื่ม ร้อยละ 27.6

การใช้น้ำประปาในครัวเรือนพบว่า ผู้นำชุมชนส่วนใหญ่ไม่มีปัญหาการใช้น้ำประปา

ร้อยละ 93.1 ของสมาชิกมีปัญหาการใช้น้ำประปา ร้อยละ 6.9

4) สภาพแวดล้อมในปัจจุบัน

จากการสัมภาษณ์ผู้นำชุมชนส่วนใหญ่ถึงสภาพสิ่งแวดล้อมในปัจจุบันพบว่า ในระดับ 1 ปีที่

ผ่านมากสภาพแวดล้อมในชุมชนที่อาศัยได้มีการเปลี่ยนแปลงไปจากเดิม ร้อยละ 86.3 ของสมาชิก

สิ่งแวดล้อมในชุมชนที่อาศัยได้มีการเปลี่ยนแปลงไปจากเดิม ร้อยละ 10.3 โดยผู้นำชุมชนระบุว่า

สภาพแวดล้อมในชุมชนที่อาศัยได้มีการเปลี่ยนแปลงได้ ขยะมูลฝอยตกค้าง ร้อยละ 50.0 ประชากร

เพิ่มขึ้นและสภาพอากาศที่ร้อน ร้อยละ 25.0 ส่วนที่เหลือทั้งนี้

ผลกระทบด้านสิ่งแวดล้อม

สำหรับปัญหาความเดือดร้อน/ความไม่พึงพอใจด้านสิ่งแวดล้อมในชุมชนที่ได้รับในปัจจุบัน

มีดังต่อไปนี้

12) แสดงผลการสรุปปัญหาได้ 3 อันดับแรก ดังนี้

อันดับ 1 ขาดแคลนน้ำพบว่า เป็นปัญหาที่ได้รับมากที่สุด ร้อยละ 62.1 มีระดับของ

ผลกระทบทั้งหมดที่ได้รับอยู่ในระดับปานกลาง โดยสาเหตุของผลกระทบส่วนใหญ่มาจากโครงการ

ร้อยละ 94.4

อันดับ 2 เสียงดังพบว่า เป็นปัญหาที่ได้รับรองลงมา ร้อยละ 44.8 มีระดับของ

ผลกระทบทั้งหมดที่ได้รับอยู่ในระดับปานกลาง โดยสาเหตุของผลกระทบส่วนใหญ่มาจากโครงการ

ร้อยละ 92.3

อันดับ 3 การปนเปื้อน และขยะมูลฝอยตกค้างพบว่า เป็นปัญหาที่ได้รับ ร้อยละ

24.1 ส่วนที่เหลือทั้งนี้ มีระดับของผลกระทบทั้งหมดที่ได้รับอยู่ในระดับปานกลาง โดยสาเหตุ

ของผลกระทบทั้งหมดมาจากโครงการ/โครงการ/โครงการ มีระดับของผลกระทบส่วนใหญ่ที่ได้รับอยู่

ในระดับปานกลาง ร้อยละ 85.7 โดยสาเหตุของผลกระทบทั้งหมดมาจากโครงการ

วัดท่าเรือ วัดท่าเรือ และเทศบาลเมือง (ประเทศไทย) จำกัด

หน้า 33

อันดับ 3 ปัญหาการขาดแคลนน้ำพบว่า เป็นปัญหาที่ได้รับ ร้อยละ 44.8 มีระดับ

ของผลกระทบทั้งหมดที่ได้รับอยู่ในระดับปานกลาง

ตารางที่ 12 ความพึงพอใจของผู้นำชุมชนต่อปัญหาความเดือดร้อน/ความไม่พึงพอใจด้านสิ่งแวดล้อมที่ได้รับใน

ปัจจุบัน

ผลกระทบ	ไม่มี (ร้อยละ)	มี (ร้อยละ)	ระดับผลกระทบ (ร้อยละ)		
			น้อย	ปานกลาง	มาก
1. ขาดแคลนน้ำ	27.6	72.4	33.3	57.1	9.6
2. อากาศ/มลพิษ/เสียง	51.7	48.3	50.0	50.0	0.0
3. การปนเปื้อน***	51.7	48.3	50.0	50.0	0.0
4. การขาดแคลนน้ำ***	51.7	48.3	50.0	50.0	0.0
5. ขาดแคลนน้ำ	62.1	37.9	45.5	54.5	0.0
6. ขาดแคลนน้ำ	93.1	6.9	0.0	100.0	0.0
7. ปัญหาสุขภาพ	100.0	0.0	0.0	0.0	0.0
8. ปัญหาการขาดแคลนน้ำ	55.2	44.8	0.0	100.0	0.0
9. ปัญหาการขาดแคลนน้ำ	58.6	41.4	0.0	100.0	0.0
10. ปัญหาการขาดแคลนน้ำ	100.0	0.0	0.0	100.0	0.0

ที่มา: รวบรวมโดยบริษัท เอสแอนด์ เอสเอสเอส (ประเทศไทย) จำกัด, 2567

หมายเหตุ: *, **, *** หมายถึง ลำดับความสำคัญของข้อมูลเชิงปริมาณ

เมื่อพิจารณาถึงผลกระทบด้านสิ่งแวดล้อมในชุมชนพบว่า ผู้นำชุมชนส่วนใหญ่มีความกังวลใน

ไม่เพียงพอ ร้อยละ 96.6 ของสมาชิกมีความกังวลในปัญหาสิ่งแวดล้อม ร้อยละ 3.4

5) การรับรู้ข้อมูลข่าวสาร และการมีส่วนร่วมกิจกรรมของโครงการ

ความคิดเห็นเกี่ยวกับโครงการโครงการ (Chlorinated Polyvinyl Chloride Resin)

(ส่วนขยาย ครั้งที่ 1) ขอบเขต และ ผลลัพธ์ โพลีเมอร์ จำกัด ผู้นำชุมชนทราบถึงโครงการ

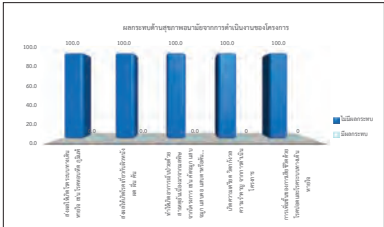
ร้อยละ 96.6 ของสมาชิกทราบถึงโครงการ ร้อยละ 3.4 ส่วนที่ระบุว่าไม่รู้ ร้อยละ 3 อันดับแรก พบว่าเจ้าหน้าที่

ของโครงการ ร้อยละ 52.9 ของสมาชิกจากโครงการ/โครงการ/โครงการ ร้อยละ 19.6 และจาก

เจ้าหน้าที่โครงการ ร้อยละ 15.7 มีรายละเอียดดังนี้

วัดท่าเรือ วัดท่าเรือ และเทศบาลเมือง (ประเทศไทย) จำกัด

หน้า 35



รูปที่ 20 ความเห็นของผู้มีอำนาจชนบทต่อผลกระทบด้านสุขภาพอนามัยจากกรณีการดำเนินงานของโครงการ

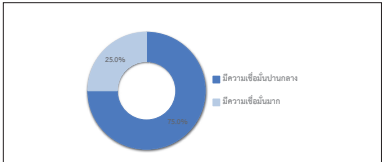
สำหรับผลประโยชน์อื่นเนื่องมาจากการดำเนินงานของโครงการ ซึ่งมีรายละเอียดดังตารางที่ 16 และดังรูปที่ 21 โดยสามารถสรุปได้ 3 ข้อดังนี้

- อันดับ 1 สาธารณูปโภคชุมชนที่ขึ้น เช่น ถนน ไฟฟ้า ประปา เศรษฐกิจของชุมชนที่ขึ้น สร้างงานให้กับประชาชนในชุมชน ทำให้การค้าขายของร้านค้าในชุมชนดีขึ้น และมีกระแสเงินและหมุนเวียนการดำเนินงานของหน่วยงานสาธารณสุขในพื้นที่ พบว่า เป็นผลประโยชน์ที่ได้รับมากที่สุด ร้อยละ 100.0 คิดส่วนที่เท่ากับ ซึ่งสาธารณูปโภคชุมชนที่ขึ้น เช่น ถนน ไฟฟ้า ประปา มีระดับของผลประโยชน์ที่ได้รับในส่วนใหญ่อยู่ในระดับปานกลาง ร้อยละ 85.7 เศรษฐกิจของชุมชนที่ขึ้น มีระดับของผลประโยชน์ที่ได้รับในส่วนใหญ่อยู่ในระดับปานกลาง ร้อยละ 57.1 สร้างงานให้กับประชาชนในชุมชน มีระดับของผลประโยชน์ที่ได้รับในส่วนน้อยอยู่ในระดับปานกลาง ร้อยละ 64.3 ทำให้การค้าขายของร้านค้าในชุมชนดีขึ้นและมีกระแสเงินที่เพิ่มขึ้น มีระดับของผลประโยชน์ที่ได้รับในส่วนน้อยอยู่ในระดับปานกลาง ร้อยละ 64.3 มีงบประมาณในการพัฒนาชุมชน สาธารณศึกษา สาธารณสถานบันเทิง มีระดับของผลประโยชน์ที่ได้รับในส่วนน้อยอยู่ในระดับปานกลาง ร้อยละ 75.0 และมีกระแสเงินและหมุนเวียนการดำเนินงานของหน่วยงานสาธารณสุขในพื้นที่ มีระดับของผลประโยชน์ที่ได้รับในส่วนน้อยอยู่ในระดับปานกลาง ร้อยละ 71.4

ความพึงพอใจต่อการดูแลสิ่งแวดล้อมที่ผ่านมา ซึ่งมีรายละเอียดดังตารางที่ 17 โดยสามารถสรุปได้ดังนี้

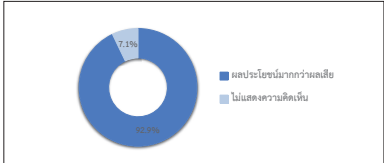
- ด้านความปลอดภัยในกระบวนการผลิต พบว่า ผู้มีอำนาจชนบทมีความพึงพอใจอยู่ในระดับปานกลาง ร้อยละ 85.7 รองลงมาคือความพึงพอใจในระดับมาก ร้อยละ 10.7 และมีความพึงพอใจอยู่ในระดับมากที่สุด ร้อยละ 3.6 ค่าเฉลี่ยของความพึงพอใจอยู่ในระดับปานกลาง ($\bar{X} = 3.18$)
- ด้านสิ่งแวดล้อม พบว่า ผู้มีอำนาจชนบทมีความพึงพอใจในระดับปานกลาง ร้อยละ 71.4 รองลงมาคือความพึงพอใจในระดับมาก ร้อยละ 25.0 และมีความพึงพอใจในระดับมากที่สุด ร้อยละ 3.6 ค่าเฉลี่ยของความพึงพอใจอยู่ในระดับปานกลาง ($\bar{X} = 3.32$)
- ด้านสิ่งแวดล้อม พบว่า ผู้มีอำนาจชนบทมีความพึงพอใจอยู่ในระดับปานกลาง ร้อยละ 75.0 รองลงมาคือความพึงพอใจในระดับมาก ร้อยละ 21.4 และมีความพึงพอใจในระดับมากที่สุด ร้อยละ 3.6 ค่าเฉลี่ยของความพึงพอใจอยู่ในระดับปานกลาง ($\bar{X} = 3.29$)
- ด้านกิจกรรมชุมชนสัมพันธ์/การมีส่วนร่วม พบว่า ผู้มีอำนาจชนบทมีความพึงพอใจอยู่ในระดับปานกลาง ร้อยละ 67.8 รองลงมาคือความพึงพอใจในระดับมาก ร้อยละ 28.6 และมีความพึงพอใจอยู่ในระดับมากที่สุด ร้อยละ 3.6 ค่าเฉลี่ยของความพึงพอใจอยู่ในระดับปานกลาง ($\bar{X} = 3.36$)
- ด้านการดูแลรักษาของประชาชน พบว่า ผู้มีอำนาจชนบทมีความพึงพอใจอยู่ในระดับปานกลาง ร้อยละ 75.0 รองลงมาคือความพึงพอใจในระดับมาก ร้อยละ 21.4 และมีความพึงพอใจในระดับมากที่สุด ร้อยละ 3.6 ค่าเฉลี่ยของความพึงพอใจอยู่ในระดับปานกลาง ($\bar{X} = 3.29$)
- การเปิดเผยข้อมูล พบว่า ผู้มีอำนาจชนบทมีความพึงพอใจอยู่ในระดับปานกลาง ร้อยละ 75.0 รองลงมาคือความพึงพอใจในระดับมาก ร้อยละ 21.4 และมีความพึงพอใจในระดับมากที่สุด ร้อยละ 3.6 ค่าเฉลี่ยของความพึงพอใจอยู่ในระดับปานกลาง ($\bar{X} = 3.29$)

7) ความเชื่อมั่น และความคิดเห็นต่อโครงการ
ในบทความที่เขียนต่อระบบการจัดการด้านสิ่งแวดล้อมและมาตรการป้องกันผลกระทบด้านต่าง ๆ ของโครงการ พบว่า ผู้มีอำนาจชนบทมีความเชื่อมั่นในปานกลาง ร้อยละ 75.0 รองลงมาคือความเชื่อมั่นมาก ร้อยละ 25.0 โดยมีรายละเอียดดังรูปที่ 23



รูปที่ 23 ความเห็นของผู้มีอำนาจชนบทที่มีต่อความเชื่อมั่นต่อระบบการจัดการด้านสิ่งแวดล้อมและมาตรการป้องกันผลกระทบด้านต่างๆ

ความคิดเห็นในการร่วมการดำเนินงานของโครงการ ในปี พ.ศ. 2567 พบว่า ผู้มีอำนาจชนบทส่วนใหญ่จะร่วมอยู่อย่างมากกว่าเฉลี่ย ร้อยละ 92.9 รองลงมาไม่ร่วมความความคิดเห็น ร้อยละ 7.1 โดยมีรายละเอียดดังรูปที่ 24

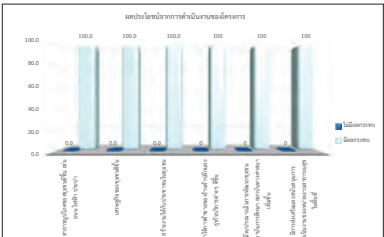


รูปที่ 24 ความเห็นของผู้มีอำนาจชนบทที่มีต่อการร่วมในการดำเนินงานของโครงการ

ตารางที่ 16 ความเห็นของผู้มีอำนาจชนบทต่อผลประโยชน์ที่ได้รับจากการดำเนินงานของโครงการ

ผลประโยชน์จากการดำเนินงานของโครงการ	ผลประโยชน์ (ร้อยละ)			ระดับผลประโยชน์	
	ไม่	มี	มี	ปานกลาง	มาก
1. สาธารณูปโภคชุมชนที่ขึ้น เช่น ถนน ไฟฟ้า ประปา	0.0	100.0	0.0	85.7	14.3
2. เศรษฐกิจของชุมชนที่ขึ้น	0.0	100.0	0.0	57.1	42.9
3. สร้างงานให้กับประชาชนในชุมชน	0.0	100.0	3.6	64.3	32.1
4. ทำให้การค้าขายของร้านค้าในชุมชนดีขึ้นและมีกระแสเงินที่เพิ่มขึ้น	0.0	100.0	7.1	64.3	28.6
5. มีงบประมาณในการพัฒนาชุมชน สาธารณศึกษา สาธารณสถานบันเทิง	0.0	100.0	3.6	75.0	21.4
6. มีการส่งเสริมและสนับสนุนการดำเนินงานของหน่วยงานสาธารณสุขในพื้นที่	0.0	100.0	10.7	71.4	17.9

ที่มา : รวมผลประโยชน์ ผลและผล แผนยุทธวิธี (ประเทศไทย) จำกัด, 2567
หมายเหตุ : *, **, *** หมายถึง ระดับความสำคัญของผู้ใช้มีความ



รูปที่ 21 ความเห็นของผู้มีอำนาจชนบทที่มีต่อผลประโยชน์ที่ได้รับจากการดำเนินงานของโครงการ

ผลกระทบที่ได้รับในปี พ.ศ. 2567 จากการดำเนินงานที่ผ่านมาของโครงการ พบว่า ผู้มีอำนาจชนบทส่วนใหญ่ได้รับการร้องเรียนเรื่องผลกระทบแต่อย่างใด

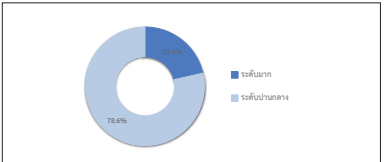
ตารางที่ 17 ความเห็นของผู้มีอำนาจชนบทต่อความพึงพอใจต่อการดูแลสิ่งแวดล้อมของโครงการ

การดูแลสิ่งแวดล้อม	ระดับความพึงพอใจ (ร้อยละ)						ค่าเฉลี่ย	อันดับ
	มากที่สุด	น้อย	ปานกลาง	มาก	มากที่สุด	มากที่สุด		
1. ด้านความปลอดภัยในกระบวนการผลิต	0.0	0.0	85.7	10.7	3.6	3.18	ปานกลาง	
2. ด้านสิ่งแวดล้อม	0.0	0.0	71.4	25.0	3.6	3.32	ปานกลาง	
3. ด้านสิ่งแวดล้อม	0.0	0.0	75.0	21.4	3.6	3.29	ปานกลาง	
4. ด้านกิจกรรมชุมชนสัมพันธ์/การมีส่วนร่วม	0.0	0.0	67.8	28.6	3.6	3.36	ปานกลาง	
5. ด้านการดูแลรักษาของประชาชน	0.0	0.0	75.0	21.4	3.6	3.29	ปานกลาง	
6. การเปิดเผยข้อมูล	0.0	0.0	75.0	21.4	3.6	3.29	ปานกลาง	

หมายเหตุ : การแปลค่าเฉลี่ย 1.00 - 1.50 = น้อยที่สุด
1.51 - 2.50 = น้อย
2.51 - 3.50 = ปานกลาง
3.51 - 4.50 = มาก
4.51 - 5.00 = มากที่สุด

ที่มา : รวมผลประโยชน์ ผลและผล แผนยุทธวิธี (ประเทศไทย) จำกัด, 2567

สำหรับความคิดเห็นในการร่วมการดำเนินงานของโครงการ พบว่า ผู้มีอำนาจชนบทส่วนใหญ่จะร่วมอยู่อย่างมากกว่าเฉลี่ย ร้อยละ 78.6 ความพึงพอใจในระดับมาก ร้อยละ 21.4 และมีรายละเอียดดังรูปที่ 22



รูปที่ 22 ความเห็นของผู้มีอำนาจชนบทที่มีต่อการร่วมความพึงพอใจของโครงการ

สำหรับข้อเสนอแนะอื่นๆ ที่เกี่ยวกับโครงการ สามารถสรุปเป็นประเด็นที่สำคัญได้ดังนี้

- สนับสนุนกิจกรรมที่มุ่งเน้นให้มีส่วนของชุมชนเมือง ร้อยละ 66.6
- ส่งเสริมด้านบุคลากรศึกษา ร้อยละ 13.3
- พัฒนาระบบข้อมูล ร้อยละ 6.7
- ส่งเสริมด้านสาธารณสุขชุมชน ร้อยละ 6.7
- มอบอุปกรณ์ ร้อยละ 6.7

(3) ผลการสำรวจความคิดเห็นของกลุ่มครัวเรือน
การสำรวจความคิดเห็นของกลุ่มครัวเรือนในพื้นที่ 5 กิโลเมตร รอบที่ตั้งโครงการ ครอบคลุมพื้นที่ 29 ชุมชน จำนวนตัวอย่างทั้งหมด 422 ตัวอย่างแสดงรายละเอียดของกลุ่มตัวอย่างดังตารางที่ 3) ผลการสำรวจความคิดเห็น และค่าเฉลี่ยตามแบบ 2 และสามารถสรุปรายละเอียดของผลการศึกษาดังนี้

1) ข้อมูลทั่วไป
ผู้ให้สัมภาษณ์เป็นเพศหญิง ร้อยละ 55.5 และเป็นเพศชาย ร้อยละ 44.5 ซึ่งผู้ให้สัมภาษณ์มีอายุอยู่ระหว่าง 41-50 ปี ร้อยละ 37.0 รองลงมาอายุอยู่ระหว่าง 31-40 ปี ร้อยละ 29.9 ผู้ให้สัมภาษณ์ส่วนใหญ่เป็นอาชีพเกษตรกร ร้อยละ 97.4 รองลงมาเป็นอาชีพค้าขาย ร้อยละ 2.1 สำหรับการศึกษาพบว่า ผู้ให้สัมภาษณ์มีการศึกษาระดับปริญญาตรี ร้อยละ 29.1 รองลงมาศึกษาระดับปริญญาโท ร้อยละ 18.7 ด้านสถานที่ในการรื้อถอนพบว่า ผู้ให้สัมภาษณ์เป็นหัวหน้าครัวเรือน ร้อยละ 52.1 และเป็นสมาชิกในครัวเรือน ร้อยละ 47.9 โดยสมาชิกในครัวเรือนเป็นผู้ดูแล ร้อยละ 62.9 รองมาเป็นบุตร ร้อยละ 20.8

เมื่อสัมภาษณ์ผู้ให้สัมภาษณ์ พบว่า ผู้ให้สัมภาษณ์ส่วนใหญ่อยู่ที่ระดับพื้นที่ ร้อยละ 60.0 และย้ายมาที่อื่น ร้อยละ 40.0 ในส่วนที่ย้ายมาที่อื่นซึ่งย้ายมาจากประเทศเวียดนาม ร้อยละ 37.3 รองลงมาย้ายมาจากภาคกลาง ร้อยละ 36.1 ซึ่งระยะเวลาของผู้ให้สัมภาษณ์ที่ย้ายมาที่อื่นอยู่ระหว่าง 16-20 ปี ร้อยละ 62.2 รองลงมาต่ำกว่า 20 ปีขึ้นไป ร้อยละ 25.4 โดยสาเหตุที่ย้ายมาที่อื่นเป็นผู้ให้สัมภาษณ์ที่ประกอบอาชีพ ร้อยละ 63.3 รองลงมาแต่งงานกับคนที่อื่น ร้อยละ 22.5

2) ข้อมูลด้านสภาพเศรษฐกิจครัวเรือน
เมื่อสัมภาษณ์ด้านการประกอบอาชีพพบว่า ผู้ให้สัมภาษณ์ประกอบอาชีพค้าขาย/ธุรกิจส่วนตัว ร้อยละ 47.6 รองลงมาประกอบอาชีพพนักงานบริษัท/พนักงานโรงงาน ร้อยละ 40.5 ซึ่งผู้ให้สัมภาษณ์ส่วนใหญ่จะพบว่า ไม่ประกอบอาชีพเสริม ร้อยละ 93.4 รองลงมาประกอบอาชีพเสริม ร้อยละ 6.6 โดยส่วนใหญ่ประกอบอาชีพค้าขายของออนไลน์ ร้อยละ 82.1 ซึ่งผู้ให้สัมภาษณ์ส่วนใหญ่จะพบว่า ไม่มีปัญหาในการประกอบอาชีพ ร้อยละ 98.3 มีเพียง ร้อยละ 1.7 ที่มีปัญหาในการประกอบอาชีพ โดยมีปัญหาทั้งหมดเนื่องจากเศรษฐกิจไม่ดี สำหรับรายได้หลักของครัวเรือนผู้ให้สัมภาษณ์ระบุว่า มีรายได้มากกว่า 50,000 บาท/เดือน ร้อยละ 84.6 รองลงมาอยู่ระหว่าง 40,001-50,000 บาท/เดือน ร้อยละ 11.6 ส่วนรายได้ของผู้ให้สัมภาษณ์ต่ำกว่านี้ รายได้ต่ำกว่า 50,000 บาท/เดือน ร้อยละ 51.2 รองลงมาอยู่ระหว่าง 40,001-50,000 บาท/เดือน ร้อยละ 28.9

เมื่อพิจารณาถึงความเพียงพอของรายได้เปรียบเทียบกับรายจ่ายของครัวเรือน พบว่า ผู้ที่มีลักษณะภาวะทุพภิกขภัยได้เพียงพอ มีเหลือเกินร้อยละ 89.6 รองลงมามีรายได้เพียงพอ แต่มีเหลือเกินร้อยละ 10.4

3) ข้อมูลด้านสาธารณสุขและสาธารณสุขในชุมชน

ด้านสาธารณสุขชุมชน พบว่า ผู้ที่มีลักษณะ 54.3 ระบุว่าในเขตพื้นที่อำเภอจะมีปัจจัยพื้นฐานและความสะดวกสบายในครอบครัวไม่เพียงพอ ทั้งนี้ ร้อยละ 45.7 ตอบเกินพอ โดยผู้ที่มีส่วนประกอบส่วนใหญ่ 3 อันดับแรก ซึ่งจัดว่าเป็นโรคหัวใจ/ ทางเดินหายใจ ร้อยละ 28.4 รองลงมาเป็นโรคหัวใจ/ ทางเดินหายใจ ร้อยละ 21.1 และโรคเบาหวาน/ความดัน ร้อยละ 20.8 โดยผู้ที่มีลักษณะส่วนใหญ่จะพบว่าสุขภาพของตนเองดี ร้อยละ 25.9 โดยเมื่อเจ็บป่วยแล้วผู้ที่มีลักษณะจะเข้ารับการรักษาที่โรงพยาบาลของรัฐ ร้อยละ 61.1 รองลงมาคือหาหมอ ร้อยละ 17.6 โดยผู้ที่มีลักษณะส่วนใหญ่จะพบว่ามีการใช้บริการสาธารณสุขในพื้นที่ที่ไม่มีปัญหาในการใช้บริการ ร้อยละ 60.1 รองลงมามีปัญหาในการใช้บริการ ร้อยละ 39.9 โดยผู้ที่มีลักษณะจะหาหมอรักษา

แหล่งน้ำบริโภค (น้ำดื่ม) ในครัวเรือน พบว่า ผู้ที่มีลักษณะทั้งหมดที่มีน้ำดื่มบรรจุขวด/ถังมาบริโภค โดยทั้งหมดมีข้อมูลการที่ ทั้งหมดไม่เคยทำการบริโภคข้อมูลการน้ำก่อนนำมาดื่ม และทั้งหมดมีปริมาณน้ำบริโภค (น้ำดื่ม) อย่างเพียงพอ

แหล่งน้ำบริโภค (น้ำสำหรับซักล้าง) ในครัวเรือน พบว่า ผู้ที่มีลักษณะส่วนใหญ่จะใช้น้ำประปา ร้อยละ 99.3 รองลงมาใช้น้ำ ร้อยละ 0.7 โดยที่มีข้อมูลการที่ ร้อยละ 59.5 ส่วนใหญ่ไม่สะดวกในการปรับปรุงคุณภาพน้ำก่อนนำมาใช้ ร้อยละ 99.1 และส่วนใหญ่มีปริมาณน้ำบริโภค อย่างเพียงพอ ร้อยละ 98.6

การกำจัดน้ำเสีย/น้ำทิ้งจากกิจกรรมต่างๆ ในครัวเรือน พบว่า ผู้ที่มีลักษณะทั้งหมดในชุมชนระบายน้ำทิ้งของครัวเรือนไปยังเทศบาล/ อบต.

ด้านการกำจัดขยะ/มูลฝอยในครัวเรือน พบว่า ผู้ที่มีลักษณะทั้งหมดจะรวบรวมแล้วนำไปทิ้งไว้ที่ขยะของเทศบาล/อบต.

การใช้ไฟฟ้าในครัวเรือน พบว่า ผู้ที่มีลักษณะส่วนใหญ่ไม่มีปัญหาการใช้ไฟฟ้า ร้อยละ 99.1 รองลงมามีปัญหาการใช้ไฟฟ้า ร้อยละ 0.9

การใช้สิ่งอำนวยความสะดวก พบว่า ผู้ที่มีลักษณะทั้งหมดไม่มีปัญหาการใช้สิ่งอำนวยความสะดวก

การระบายน้ำและน้ำท่วมขังในพื้นที่ พบว่า ผู้ที่มีลักษณะทั้งหมดไม่มีปัญหาน้ำท่วมขังบริเวณบ้านน้ำและน้ำท่วมขังในพื้นที่

ตารางที่ 18 ความคิดเห็นของครัวเรือนต่อปัญหาความเดือดร้อน/ความยากลำบากด้านสิ่งแวดล้อมที่ได้รับในปัจจุบัน

ผลกระทบ	ไม่มี (ร้อยละ)	มี (ร้อยละ)	ระดับผลกระทบ (ร้อยละ)	สาเหตุของผลกระทบ
1. อากาศร้อน*	12.1	87.9	4.1 79.2 16.7	- โรงงาน (7.0%) - ถนนลาด (1.9%) - การจราจร (88.7 %) - ขยะมูลฝอย (1.3 %) - ฝุ่น (1.3%)
2. คริ่นน้ำ*	75.6	24.4	17.4 58.3 24.3	- โรงงาน (7.8%) - ถนนลาด (12.6%) - การจราจร (70.9%) - คริ่นน้ำจืด (1.0%) - ฝุ่น (7.7%)
3. กลิ่นเน่าเหม็น**	61.4	38.6	15.3 68.7 16.0	- โรงงาน (46.6%) - ถนนลาด (1.2%) - การจราจร (2.5 %) - ฝุ่น (46.0%) - ขยะมูลฝอย (3.7%)
4. เสียงดัง	70.1	29.9	16.7 81.0 2.3	- โรงงาน (9.5%) - การจราจร (78.6%) - ฝุ่น (11.9%)
5. ขยะมูลฝอยสกปรก***	65.6	34.4	23.4 46.2 30.4	- เทศบาล/เทศบาล (8.3%) - โรงงาน (0.7%) - การจัดการ (11.7 %) - ฝุ่น (79.3%)
6. น้ำเสีย	96.9	3.1	0.0 84.6 15.4	- โรงงาน (84.6%) - ฝุ่น (15.4%)
7. น้ำท่วมขัง	99.3	0.7	100.0 0.0 0.0	- การระบายน้ำ (100.0%)
8. สิ่งแวดล้อมอื่นๆ	100.0	0.0	0.0 0.0 0.0	-
9. ความปลอดภัย/ความเสียหาย/ความเสียหาย	99.8	0.2	0.0 100.0 0.0	- การจราจร (100.0%)
10. การวัดผลของผลกระทบ/กิจกรรมทางสังคม	98.3	1.7	0.0 85.7 14.3	- โรงงาน (100.0%)
11. การวัดผลของผลกระทบ/กิจกรรมทางสังคม	82.0	18.0	3.9 28.9 67.2	- โรงงาน (100.0%)

ที่มา : รวบรวมโดยบริษัท เอสแอนด์ เอสเอสเอส จำกัด (ประเทศไทย) จำกัด, 2567
หมายเหตุ : *, **, *** หมายถึง ลำดับความสำคัญของข้อมูลที่มีการนำ

5) การรับรู้ข้อมูลข่าวสาร และการมีส่วนร่วมกิจกรรมของโครงการ

ความคิดเห็นเกี่ยวกับโครงการโครงการผลิตภัณฑ์ (Chlorinated Polyvinyl Chloride Resin) (ส่วนขยาย ครั้งที่ 1) ของบริษัท เอส แอนด์ เอส สบผลิตภัณฑ์ โพลีเมอร์ จำกัด พบว่า ผู้ที่มีลักษณะที่ทราบถึงโครงการ ร้อยละ 62.8 รองลงมาไม่ทราบถึงโครงการ ร้อยละ 37.2 ส่วนที่ระบุว่าทราบร้อยละ 3 อันดับแรก ทราบจากเจ้าหน้าที่ของโครงการ ร้อยละ 24.3 รองลงมาทราบบนเว็บไซต์ ร้อยละ 19.6 และทราบบนสื่อสังคมออนไลน์ ร้อยละ 16.2 มีรายละเอียดดังต่อไปนี้ 25



สำหรับการประชาสัมพันธ์ข่าวสารของโครงการ พบว่า ผู้ที่มีลักษณะส่วนใหญ่จะรับรู้ข่าวสารประชาสัมพันธ์ข่าวสารของโครงการ ส่วนที่ระบุว่าทราบบนเว็บไซต์ 3 อันดับแรก คือการทราบจากการประชาสัมพันธ์ และสื่อมวลชน ร้อยละ 28.3 รองลงมาคือการทราบจากเจ้าหน้าที่ของโครงการ ร้อยละ 26.9 และสื่อมวลชน ร้อยละ 22.9 โดยมีรายละเอียดดังต่อไปนี้ 26



4) สภาพแวดล้อมในปัจจุบัน

จากการพิจารณาถึงสภาพสิ่งแวดล้อมในปัจจุบัน พบว่า ผู้ที่มีลักษณะส่วนใหญ่จะรับรู้ในระยะเวลา 1 ปีที่ผ่านมาสภาพสิ่งแวดล้อมในชุมชนที่อาศัยได้มีการเปลี่ยนแปลงไปจากเดิม ร้อยละ 92.9 รองลงมาสภาพสิ่งแวดล้อมมีการเปลี่ยนแปลงไปจากเดิมเล็กน้อย ร้อยละ 5.0 และสภาพสิ่งแวดล้อมมีการเปลี่ยนแปลงไปจากเดิมปานกลาง ร้อยละ 2.1 ซึ่งผู้ที่มีลักษณะรับรู้ข่าวสารมีการเปลี่ยนแปลงสภาพแวดล้อมจาก 3 อันดับแรก พบว่า มีประชากรเพิ่มขึ้น ร้อยละ 60.0 รองลงมาผู้สูงอายุ ร้อยละ 26.7 และสภาพแวดล้อมของอากาศที่เปลี่ยนแปลง ร้อยละ 13.3

ผลกระทบด้านสิ่งแวดล้อม

สำหรับปัญหาความเดือดร้อน/ความยากลำบากด้านสิ่งแวดล้อมในชุมชนที่ได้รับในปัจจุบัน

ด้านสิ่งแวดล้อมที่ 18 โดยสามารถสรุปปัญหาได้ 3 อันดับแรก ดังนี้

■ อันดับ 1 ฝุ่นละออง พบว่า เป็นปัญหาที่ได้รับมากที่สุด ร้อยละ 87.9 มีระดับของผลกระทบส่วนใหญ่ที่ได้รับอยู่ในระดับปานกลาง ร้อยละ 79.2 โดยสาเหตุของผลกระทบส่วนใหญ่จะมาจากโรงงาน ร้อยละ 88.7

■ อันดับ 2 กลิ่นเน่าเหม็น พบว่า เป็นปัญหาที่ได้รับ ร้อยละ 38.6 มีระดับของผลกระทบส่วนใหญ่ที่ได้รับอยู่ในระดับปานกลาง ร้อยละ 68.7 โดยสาเหตุของผลกระทบส่วนใหญ่จะมาจากโรงงาน ร้อยละ 46.6

■ อันดับ 3 ขยะมูลฝอยสกปรก พบว่า เป็นปัญหาที่ได้รับ ร้อยละ 34.4 มีระดับของผลกระทบส่วนใหญ่ที่ได้รับอยู่ในระดับปานกลาง ร้อยละ 46.2 โดยสาเหตุของผลกระทบส่วนใหญ่จะมาจากชุมชน ร้อยละ 79.3

ผลกระทบด้านสังคม

สำหรับปัญหาความเดือดร้อน/ความยากลำบากด้านสังคมในชุมชนที่ได้รับในปัจจุบัน

ตารางที่ 19 โดยสามารถสรุปปัญหาได้ 3 อันดับแรก ดังนี้

■ อันดับ 1 ลักษณะ/กิจกรรมการ พบว่า เป็นปัญหาที่ได้รับมากที่สุด ร้อยละ 66.4 มีระดับของผลกระทบส่วนใหญ่ที่ได้รับอยู่ในระดับปานกลาง ร้อยละ 50.4

■ อันดับ 2 การพบปะ/ชุมนุม พบว่า เป็นปัญหาที่ได้รับรองลงมา ร้อยละ 65.6 มีระดับของผลกระทบส่วนใหญ่ที่ได้รับอยู่ในระดับน้อย ร้อยละ 56.7

■ อันดับ 3 การพบปะ/ชุมนุม พบว่า เป็นปัญหาที่ได้รับ ร้อยละ 63.7 มีระดับของผลกระทบส่วนใหญ่ที่ได้รับอยู่ในระดับน้อย ร้อยละ 53.2

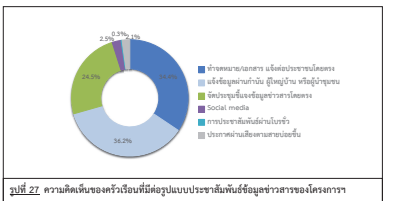
ตารางที่ 12 ความคิดเห็นของครัวเรือนต่อปัญหาความเดือดร้อน/ความยากลำบากด้านสิ่งแวดล้อมที่ได้รับในปัจจุบัน

ผลกระทบ	ไม่มี (ร้อยละ)	มี (ร้อยละ)	ระดับผลกระทบ (ร้อยละ)
1. อากาศร้อน	41.9	58.1	53.9 42.0 4.1
2. ลักษณะ/กิจกรรมการ	33.6	66.4	46.0 50.4 3.6
3. การพบปะ/ชุมนุม	34.4	65.6	56.7 40.1 3.2
4. การพบปะ/ชุมนุม	36.3	63.7	53.2 45.7 1.1
5. ความปลอดภัย	41.0	59.0	36.5 49.8 13.7
6. ความปลอดภัย	72.0	28.0	52.5 38.1 9.4
7. ปัญหาชุมชนแออัด	74.2	25.8	65.1 33.1 1.8
8. ปัญหาชุมชนแออัด	49.3	50.7	35.1 59.3 5.6
9. ปัญหาการจราจร	64.7	35.3	39.6 34.9 25.5
10. ปัญหาความยากจน/ไม่มีที่ดิน	62.6	37.4	46.8 31.0 22.2

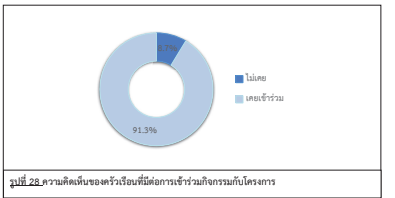
ที่มา : รวบรวมโดยบริษัท เอสแอนด์ เอสเอสเอส จำกัด (ประเทศไทย) จำกัด, 2567
หมายเหตุ : *, **, *** หมายถึง ลำดับความสำคัญของข้อมูลที่มีการนำ

เมื่อพิจารณาถึงสภาพความเป็นอยู่ของครัวเรือนในปัจจุบัน พบว่า ผู้ที่มีลักษณะส่วนใหญ่มีสภาพความเป็นอยู่ไม่เปลี่ยนแปลง ร้อยละ 90.5 รองลงมาสภาพความเป็นอยู่ดีขึ้น ร้อยละ 9.5

สำหรับรูปแบบการประชาสัมพันธ์ข้อมูลข่าวสารของโครงการ พบว่า ผู้ที่มีลักษณะส่วนใหญ่ไม่มีการประชาสัมพันธ์ข้อมูลข่าวสารของโครงการโดยแจ้งข้อมูลผ่านเว็บไซต์ ร้อยละ 36.2 รองลงมาคือการให้ทางจดหมาย/เอกสาร แจ้งต่อประชาชนโดยตรง ร้อยละ 34.4 และต้องการให้ประชาสัมพันธ์โดยจัดประชุมแจ้งข้อมูลข่าวสารโดยตรง ร้อยละ 24.5 ตามลำดับ โดยมีรายละเอียดดังต่อไปนี้ 27



การเข้าร่วมกิจกรรมกับทางโครงการ ผู้ที่มีลักษณะส่วนใหญ่จะเข้าร่วมกิจกรรมกับโครงการ ร้อยละ 91.3 รองลงมาไม่เข้าร่วม ร้อยละ 8.7 โดยมีรายละเอียดดังต่อไปนี้ 28



ผู้ให้สัมภาษณ์ส่วนใหญ่ระบุว่า หากทางโครงการ จัดกิจกรรมร่วมกับชุมชนในเชิงเข้าร่วมกิจกรรม ร้อยละ 99.2 และมีไม่เข้าร่วม ร้อยละ 0.8

สำหรับความถี่ของการขอชุมชนในการให้โครงการสนับสนุน/ส่งเสริมกิจกรรม พบว่า ผู้ให้สัมภาษณ์ทั้งหมดต้องการให้ทางโครงการ ส่งเสริมกิจกรรม ซึ่งผู้ให้สัมภาษณ์ระบุ 3 อันดับแรก ที่ต้องการให้สนับสนุนด้านสุขภาพอนามัยของชุมชน เช่น พ.ท.ศ. ศูนย์สุขภาพชุมชน ร้อยละ 17.3 รองลงมาต้องการให้สนับสนุนด้านการศึกษา เช่น ศูนย์การศึกษา พัฒนาโรงเรียน มอบอุปกรณ์การศึกษา ร้อยละ 16.7 และต้องการให้สนับสนุนด้านศาสนา และวัฒนธรรม เช่น ทำบุญศาลา ทอดผ้าป่า ร่วมกิจกรรมตามประเพณี ร้อยละ 15.8 ตามลำดับ โดยมีรายละเอียดดังรูปที่ 29



สำหรับความถี่ของการและความคาดหวังกับบริษัท เอส แอนด์ เอส สปริงไฮลैंด โกลบอล จำกัด เกี่ยวกับด้านสิ่งแวดล้อมโครงการ พบว่า ผู้ให้สัมภาษณ์ส่วนใหญ่มีความต้องการเกี่ยวกับด้านสิ่งแวดล้อมโครงการ

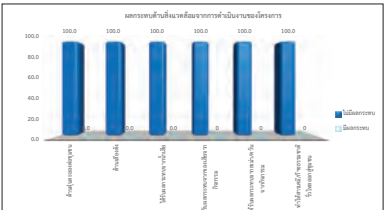
ตารางที่ 20 ความถี่ของครัวเรือนที่แสดงความต้องการให้บริษัท เอส แอนด์ เอส สปริงไฮลैंด โกลบอล จำกัด ดำเนินการ

หัวข้อ	ความต้องการและความคาดหวัง	ความต้องการ	รายละเอียดความต้องการและความคาดหวัง
ด้านสิ่งแวดล้อม	ไม่ต้องการ	ต้องการ	
1. ด้านการพัฒนากระบวนการจัดการสิ่งแวดล้อม	4.5	95.5	- มีความปลอดภัย ต่อผลกระทบมากที่สุด (3.2%) - พัฒนาให้เป็นมิตรกับธรรมชาติ (13.4%) - ส่งเสริมและให้ความรู้ด้านสิ่งแวดล้อมในชุมชน (0.4%) - ไม่ระบุ (83.0%)
2. ด้านการออกแบบผลิตภัณฑ์ และการเลือกวัตถุดิบที่เป็นมิตรกับสิ่งแวดล้อม	4.5	95.5	- เลือกการออกแบบผลิตภัณฑ์ที่ใช้สารที่มีพิษต่ำ (5.5%) - ไม่ใช้ส่วนผสมของสารพิษจากกระบวนการ (2.8%) - ไม่ระบุ (91.7%)
3. ด้านกระบวนการผลิตที่ใช้ทรัพยากรอย่างมีค่า	4.2	95.8	- ไม่ใช้ Zero Waste (3.9%) - ลดการปล่อยมลพิษที่กระบวนการชุมชน (3.9%) - ไม่ระบุ (92.2%)
4. ด้านการจัดหาวัตถุดิบ และการขนส่งผลิตภัณฑ์ที่เป็นมิตรกับสิ่งแวดล้อม	3.8	96.2	- เลือกการใช้วัตถุดิบที่ยั่งยืนกับสิ่งแวดล้อม (8.2%) - สารเคมีต่าง ๆ ที่ส่งผลกระทบต่อชุมชน (0.4%) - ไม่ระบุ (91.4%)
5. ด้านการปฏิบัติตามกฎหมาย และข้อกำหนดอื่นๆ ที่เกี่ยวข้องด้านสิ่งแวดล้อม	0.0	100.0	- ปฏิบัติตามกฎหมายอย่างเคร่งครัด (16.2%) - รักษากฎหมาย ไม่ทำผิดกฎหมายขององค์กรตามกฎหมาย (6.0%) - เอกสารหลักฐานกิจกรรมและตรวจลงตราของสิ่งแวดล้อม (0.6%) - ไม่ระบุ (77.4%)

ตารางที่ 21 ความถี่ของครัวเรือนที่แสดงความต้องการด้านนโยบายของโครงการ

ผลกระทบจากการดำเนินโครงการ	ผลกระทบ (ร้อยละ)		ระดับผลกระทบ (ร้อยละ)		
	ไม่มี	มี	น้อย	ปานกลาง	มาก
6. ทำให้กรรมสิทธิ์/กรรมสิทธิ์ในที่ดินของชุมชน	100.0	0.0	0.0	0.0	0.0

ที่มา : รวบรวมโดยบริษัท ฌแนลลอส แอสซอสเสทส์ กรุ๊ป (ประเทศไทย) จำกัด, 2567
หมายเหตุ : *, **, *** หมายถึง ลำดับความถี่ของข้อมูลที่มีการนำเสนอ



ผลกระทบด้านสุขภาพอนามัยที่ได้รับจากการดำเนินโครงการ
ด้านผลกระทบจากการดำเนินงานด้านสิ่งแวดล้อมของโครงการที่ผ่านมา ผู้ให้สัมภาษณ์ทั้งหมดไม่มีผลกระทบ ซึ่งมีความถี่ดังตารางที่ 22 และดังรูปที่ 31 โดยสามารถสรุปได้ ดังนี้

ความคิดเห็นเกี่ยวกับความต้องการให้บริษัท เอส แอนด์ เอส สปริงไฮลैंด โกลบอล จำกัด ดำเนินการด้านสิ่งแวดล้อม ซึ่งมีความถี่ดังตารางที่ 20 โดยสามารถสรุปได้ดังนี้

ด้านการพัฒนากระบวนการจัดการสิ่งแวดล้อม พบว่า ผู้ให้สัมภาษณ์ส่วนใหญ่ต้องการให้ดำเนินการด้านสิ่งแวดล้อม ร้อยละ 95.5 รองลงมาไม่ต้องการให้ดำเนินการด้านสิ่งแวดล้อม ร้อยละ 4.5 และส่วนใหญ่มีความต้องการให้โครงการพัฒนากระบวนการชุมชน ร้อยละ 13.4

ด้านการออกแบบผลิตภัณฑ์ และการคัดเลือกวัตถุดิบที่เป็นมิตรกับสิ่งแวดล้อม พบว่า ผู้ให้สัมภาษณ์ส่วนใหญ่ต้องการให้ดำเนินการด้านสิ่งแวดล้อม ร้อยละ 95.5 รองลงมาไม่ต้องการให้ดำเนินการด้านสิ่งแวดล้อม ร้อยละ 4.5 และส่วนใหญ่มีความต้องการให้โครงการเลือกการออกแบบผลิตภัณฑ์ที่ใช้สารที่มีพิษต่ำ ร้อยละ 5.5

ด้านกระบวนการผลิตที่ใช้ทรัพยากรอย่างมีค่า พบว่า ผู้ให้สัมภาษณ์ส่วนใหญ่ต้องการให้ดำเนินการด้านสิ่งแวดล้อม ร้อยละ 95.8 รองลงมาไม่ต้องการให้ดำเนินการด้านสิ่งแวดล้อม ร้อยละ 4.2 และส่วนใหญ่มีความต้องการให้โครงการเลือกการออกแบบผลิตภัณฑ์ที่ใช้สารที่มีพิษต่ำ ร้อยละ 3.9

ด้านการจัดหาวัตถุดิบ และการขนส่งผลิตภัณฑ์ที่เป็นมิตรกับสิ่งแวดล้อม พบว่า ผู้ให้สัมภาษณ์ส่วนใหญ่ต้องการให้ดำเนินการด้านสิ่งแวดล้อม ร้อยละ 96.2 รองลงมาไม่ต้องการให้ดำเนินการด้านสิ่งแวดล้อม ร้อยละ 3.8 และส่วนใหญ่มีความต้องการให้โครงการเลือกการใช้วัตถุดิบที่ยั่งยืนกับสิ่งแวดล้อม ร้อยละ 8.2

ด้านการปฏิบัติตามกฎหมาย และข้อกำหนดอื่นๆ ที่เกี่ยวข้องด้านสิ่งแวดล้อม พบว่า ผู้ให้สัมภาษณ์ทั้งหมดต้องการให้ดำเนินการด้านสิ่งแวดล้อม และส่วนใหญ่มีความต้องการให้โครงการปฏิบัติตามกฎหมายอย่างเคร่งครัด ร้อยละ 16.2

ด้านการจัดการมลพิษด้านสิ่งแวดล้อมร่วมกับชุมชนอย่างต่อเนื่อง พบว่า ผู้ให้สัมภาษณ์ทั้งหมดต้องการให้ดำเนินการด้านสิ่งแวดล้อม และส่วนใหญ่มีความต้องการให้โครงการมีส่วนร่วมร่วมกับชุมชนบ่อยครั้งและหลากหลายมากขึ้น ร้อยละ 10.6

ด้านการประชาสัมพันธ์ข้อมูลด้านสิ่งแวดล้อม พบว่า ผู้ให้สัมภาษณ์ส่วนใหญ่ต้องการให้ดำเนินการด้านสิ่งแวดล้อม ร้อยละ 98.1 รองลงมาไม่ต้องการให้ดำเนินการด้านสิ่งแวดล้อม ร้อยละ 1.9 และส่วนใหญ่มีความต้องการให้โครงการทำการประชาสัมพันธ์ ร้อยละ 23.8

ตารางที่ 20 ความถี่ของครัวเรือนที่แสดงความต้องการให้บริษัท เอส แอนด์ เอส สปริงไฮลैंด โกลบอล จำกัด ดำเนินการ

หัวข้อ	ความต้องการและความคาดหวัง	ความต้องการ	รายละเอียดความต้องการและความคาดหวัง
ด้านสิ่งแวดล้อม	ไม่ต้องการ	ต้องการ	
6. ด้านการจัดกิจกรรมด้านสิ่งแวดล้อมร่วมกับชุมชนอย่างต่อเนื่อง	0.0	100.0	- เข้าร่วมกิจกรรมกับผู้ให้ชุมชน (1.1%) - เชิญชวนเข้าร่วมกิจกรรมกับผู้ให้ชุมชนอย่างต่อเนื่อง (1.1%) - มาศึกษาผลกระทบและสิ่งแวดล้อม (0.4%) - มีส่วนร่วมกับชุมชนอย่างต่อเนื่องและหลากหลายมากขึ้น (10.6%) - ส่งเสริมกิจกรรมที่เกี่ยวข้องกับสิ่งแวดล้อมในชุมชน (5.3%) - สนับสนุนกระบวนการชุมชนอย่างต่อเนื่อง (1.9%) - ไม่ระบุ (79.6%)
7. ด้านการประชาสัมพันธ์ข้อมูลด้านสิ่งแวดล้อม	1.9	98.1	- แจ้งการประชาสัมพันธ์ (23.8%) - ความถี่ในการประชาสัมพันธ์ (0.8%) - ไม่ระบุ (75.4%)

ที่มา : รวบรวมโดยบริษัท ฌแนลลอส แอสซอสเสทส์ กรุ๊ป (ประเทศไทย) จำกัด, 2567
หมายเหตุ : *, **, *** หมายถึง ลำดับความถี่ของข้อมูลที่มีการนำเสนอ

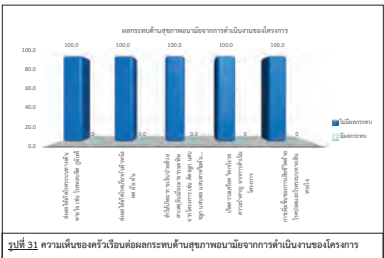
6) ผลกระทบและทัศนคติต่อการดำเนินโครงการ
6.1) ผลกระทบด้านสิ่งแวดล้อมของชุมชนที่ได้รับจากการดำเนินโครงการของโครงการ
ด้านผลกระทบจากการดำเนินงานด้านสิ่งแวดล้อมของโครงการที่ผ่านมา ผู้ให้สัมภาษณ์ส่วนใหญ่ทั้งหมดไม่มีผลกระทบดังต่อไปนี้ ซึ่งมีความถี่ดังตารางที่ 21 และดังรูปที่ 30

ตารางที่ 21 ความเสี่ยงควมเสี่ยงต่อผลกระทบด้านสิ่งแวดล้อมจากการดำเนินงานของโครงการ				
ผลกระทบจากการดำเนินโครงการ	ผลกระทบ (ร้อยละ)			ระดับผลกระทบ
	ไม่มี	มี	น้อย	
1. ส่งผลกระทบต่อสิ่งแวดล้อมของชุมชน	100.0	0.0	0.0	0.0
2. ส่งผลกระทบต่อสิ่งแวดล้อมของชุมชน	100.0	0.0	0.0	0.0
3. ได้รับผลกระทบจากสิ่งแวดล้อมของโครงการ	100.0	0.0	0.0	0.0
4. ได้รับผลกระทบจากสิ่งแวดล้อมของโครงการ	100.0	0.0	0.0	0.0
5. ได้รับผลกระทบจากสิ่งแวดล้อมของโครงการ	100.0	0.0	0.0	0.0

ตารางที่ 22 ความถี่ของครัวเรือนที่แสดงความต้องการด้านสุขภาพอนามัยจากการดำเนินโครงการ

ผลกระทบจากการดำเนินโครงการ	ผลกระทบ (ร้อยละ)		ระดับผลกระทบ (ร้อยละ)		
	ไม่มี	มี	น้อย	ปานกลาง	มาก
1. ส่งผลกระทบต่อระบบทางเดินหายใจ เช่น โรคหอบหืด ภูมิแพ้	100.0	0.0	0.0	0.0	0.0
2. ส่งผลกระทบต่อระบบทางเดินหายใจ เช่น หอบหืด ภูมิแพ้	100.0	0.0	0.0	0.0	0.0
3. ทำให้เกิดความเสียหายต่อสิ่งแวดล้อมของโครงการ มลพิษทางโครงการ เช่น ฝุ่นละออง มลพิษทางเคมี ทางชีวภาพ สารเคมี ปฏิกิริยา	100.0	0.0	0.0	0.0	0.0
4. เกิดความเสียหาย ไร้อากาศ ความเสียหาย จากการดำเนินโครงการ	100.0	0.0	0.0	0.0	0.0
5. การดำเนินโครงการที่มีขึ้นเพื่อผลประโยชน์ของ ทางนิคมชลประทาน	100.0	0.0	0.0	0.0	0.0

ที่มา : รวบรวมโดยบริษัท ฌแนลลอส แอสซอสเสทส์ กรุ๊ป (ประเทศไทย) จำกัด, 2567
หมายเหตุ : *, **, *** หมายถึง ลำดับความถี่ของข้อมูลที่มีการนำเสนอ



สำหรับผลประโยชน์อันเนื่องมาจากการทำงานด้านงานของโครงการฯ ซึ่งมีรายละเอียดดังตารางที่ 23

▪ **อันดับ 1 สาธารณูปโภคของชุมชนขึ้น** เช่น ถนน ไฟฟ้า ประปา **เศรษฐกิจของชุมชนขึ้น** สร้างงานให้กับประชาชนในชุมชน ทำให้การค้าขายของร้านค้ามีคและเจริญเติบโตต่าง ๆ ขึ้น มีงบประมาณในการพัฒนาชุมชน สถาบันการศึกษา สถาบันทางศาสนาเพิ่มขึ้น มีการส่งเสริมและสนับสนุนการค้าด้านงานของหน่วยงานสาธารณสุขในชุมชนที่ พบว่า เป็นผลประโยชน์ที่ได้ปริมาณที่สุด ร้อยละ 100.0 ส่วนที่เท่ากัน ซึ่งสามารถพบในสองชุมชนขึ้น เช่น ถนน ไฟฟ้า ประปา มีระดับของผลประโยชน์ที่ได้รับใน ส่วนใหญ่อยู่ในระดับปานกลาง ร้อยละ 75.5 เศรษฐกิจของชุมชนขึ้น มีระดับของผลประโยชน์ที่ได้รับในส่วนใหญ่อยู่ในระดับปานกลาง ร้อยละ 60.8 สร้างงานให้กับประชาชนในชุมชน มีระดับของผลประโยชน์ที่ได้รับในส่วนใหญ่อยู่ในระดับปานกลาง ร้อยละ 58.1 ทำให้การค้าขายของร้านค้ามีคและเจริญเติบโตต่าง ๆ ขึ้น มีระดับของผลประโยชน์ที่ได้รับในส่วนใหญ่อยู่ในระดับปานกลาง ร้อยละ 50.9 มีงบประมาณในการพัฒนาชุมชน สถาบันการศึกษา สถาบันทางศาสนาเพิ่มขึ้น มีระดับของผลประโยชน์ที่ได้รับในส่วนส่วนใหญ่อยู่ในระดับปานกลาง ร้อยละ 60.8 มีการส่งเสริมและสนับสนุนการค้าด้านงานของหน่วยงานสาธารณสุขในชุมชนที่ พบว่า มีระดับของผลประโยชน์ที่ได้รับในส่วนใหญ่อยู่ในระดับปานกลาง ร้อยละ 74.0

ตารางที่ 23 ความเห็นของครัวเรือนต่อผลประโยชน์ที่ได้รับจากการดำเนินงานของโครงการ

ผลประโยชน์จากการดำเนินงานโครงการ	ผลประโยชน์ (ร้อยละ)		ระดับผลประโยชน์	
	ไม่มี	มี	น้อย	ปานกลาง
1. สาธารณูปโภคของชุมชน เช่น ถนน ไฟฟ้า ประปา	0.0	100.0	0.4	75.5
2. เศรษฐกิจของชุมชนขึ้น	0.0	100.0	0.0	60.8
3. สร้างงานให้กับประชาชนในชุมชน	0.0	100.0	0.0	58.1
4. ทำให้การค้าขายของร้านค้ามีคและเจริญเติบโตต่าง ๆ ขึ้น	0.0	100.0	0.8	48.3
5. มีงบประมาณในการพัฒนาชุมชน สถาบันการศึกษา สถาบันทางศาสนาเพิ่มขึ้น	0.0	100.0	0.7	60.8
6. มีการส่งเสริมและสนับสนุนการค้าด้านงานของหน่วยงานสาธารณสุขในชุมชน	0.0	100.0	0.8	74.0

ที่มา : รวบรวมโดยบริษัท เอสแอนด์ เอสเอชพี กรุ๊ป (ประเทศไทย) จำกัด, 2567
หมายเหตุ : -, 0, <0, >0 หมายถึง สำหรับความคิดเห็นของผู้ให้สัมภาษณ์

▪ **ด้านกิจกรรมชุมชนขึ้น/การมีส่วนร่วม** พบว่า ผู้ให้สัมภาษณ์มีความพึงพอใจอยู่ในระดับปานกลาง ร้อยละ 51.7 ของงมามีความพึงพอใจในระดับมาก ร้อยละ 41.9 มีความพึงพอใจในระดับมากที่สุด ร้อยละ 5.7 และมีความพึงพอใจในระดับน้อย ร้อยละ 0.7 ค่าเฉลี่ยของความพึงพอใจในระดับมาก (X = 3.52)

▪ **ด้านการดูแลสุขภาพของประชาชน** พบว่า ผู้ให้สัมภาษณ์มีความพึงพอใจอยู่ในระดับปานกลาง ร้อยละ 67.9 ของงมามีความพึงพอใจในระดับมาก ร้อยละ 27.5 มีความพึงพอใจในระดับมากที่สุด ร้อยละ 4.2 และมีความพึงพอใจในระดับน้อย ร้อยละ 0.4 ค่าเฉลี่ยของความพึงพอใจในระดับปานกลาง (X = 3.35)

▪ **การเปิดเผยข้อมูล** พบว่า ผู้ให้สัมภาษณ์มีความพึงพอใจอยู่ในระดับปานกลาง ร้อยละ 65.3 ของงมามีความพึงพอใจในระดับมาก ร้อยละ 30.9 มีความพึงพอใจในระดับมากที่สุด ร้อยละ 3.4 และมีความพึงพอใจในระดับน้อย ร้อยละ 0.4 ค่าเฉลี่ยของความพึงพอใจในระดับปานกลาง (X = 3.37)

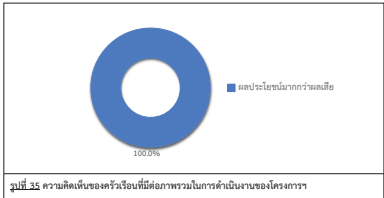
ตารางที่ 24 ความเห็นของครัวเรือนต่อความพึงพอใจต่อการดูแลสังคมของโครงการ

การดูแลสังคม	ระดับความพึงพอใจ (ร้อยละ)				ค่าเฉลี่ย X	แปลผล
	น้อยที่สุด	น้อย	ปานกลาง	มาก	มากที่สุด	
6. ด้านความปลอดภัยในการรวมกันผลิต	0.0	0.0	58.1	40.8	1.1	ปานกลาง
7. ด้านเสียง	0.0	0.4	46.4	51.7	1.5	มาก
8. ด้านสิ่งแวดล้อม	0.0	0.0	57.4	37.7	4.9	ปานกลาง
9. ด้านกิจกรรมชุมชนขึ้น/การมีส่วนร่วม	0.0	0.7	51.7	41.9	5.7	มาก
10.ด้านการดูแลสุขภาพของประชาชน	0.0	0.4	67.9	27.5	4.2	ปานกลาง
11.การเปิดเผยข้อมูล	0.0	0.4	65.3	30.9	3.4	ปานกลาง

หมายเหตุ : การแปลค่าเฉลี่ย 1.00 - 1.50 = น้อยที่สุด
1.51 - 2.50 = น้อย
2.51 - 3.50 = ปานกลาง
3.51 - 4.50 = มาก
4.51 - 5.00 = มากที่สุด

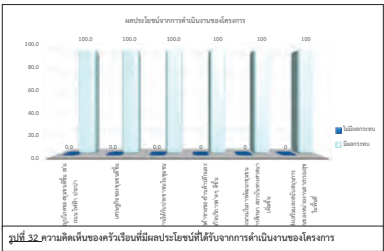
ที่มา : รวบรวมโดยบริษัท เอสแอนด์ เอสเอชพี กรุ๊ป (ประเทศไทย) จำกัด, 2567

ความคิดเห็นในการรวมองค์การดำเนินงานของโครงการฯ ในปี พ.ศ. 2567 พบว่า ผู้ให้สัมภาษณ์ที่สนใจระดับของผลประโยชน์จากผลลัพธ์ โดยรายละเอียดดังรูปที่ 35



สำหรับข้อเสนอแนะอื่นๆ ที่เกี่ยวกับโครงการ สามารถสรุปเป็นประเด็นสำคัญได้ดังนี้

- มีการทำกิจกรรมการมีส่วนร่วมกับชุมชนเพิ่มขึ้น ร้อยละ 15.6
- มอบทุนการศึกษา ร้อยละ 13.9
- ส่งเสริมด้านสาธารณสุขชุมชนมากขึ้น ร้อยละ 13.9
- สร้างงานสร้างอาชีพในชุมชน ร้อยละ 13.9
- สนับสนุนวิสาหกิจชุมชน ร้อยละ 9.9
- ดูแลจัดการปัญหามลพิษเชิงสิ่งแวดล้อม ร้อยละ 9.2
- เก็บกากของเสียอันตรายให้ทั่วถึง ร้อยละ 6.9
- เก็บจุดทิ้งขยะและแยกขยะ ร้อยละ 3.7
- ส่งเสริมด้านการกีฬาชุมชนมากขึ้น ร้อยละ 3.0
- ยอมรับความถี่ในการเก็บกากของเสียมากขึ้น ร้อยละ 2.7
- บำรุงสุขภาพผู้เฒ่าผู้แก่ในชุมชน ร้อยละ 2.5
- สนับสนุนผู้สูงอายุในชุมชน ร้อยละ 2.0
- มีกิจกรรมให้ผู้สูงอายุ ร้อยละ 0.7
- มอบอุปกรณ์กีฬาชุมชน ร้อยละ 0.5
- มอบอุปกรณ์กีฬา ร้อยละ 0.5
- มอบอุปกรณ์การเรือน ร้อยละ 0.5
- มาติดตามการทำงานและผลกระทบด้านสิ่งแวดล้อมในชุมชนบ่อย ๆ ร้อยละ 0.2
- ติดตามด้านผลกระทบของชุมชนต่อเนื่อง ร้อยละ 0.2
- ส่งเสริมและพัฒนาด้านการจราจร ร้อยละ 0.2



ผลกระทบที่ได้รับในช่วงปี พ.ศ. 2567 จากการดำเนินงานที่นำมาของโครงการฯ พบว่า ผู้ให้สัมภาษณ์ทั้งหมดไม่เคยได้รับการร้องเรียนหรือผลกระทบแต่อย่างใด

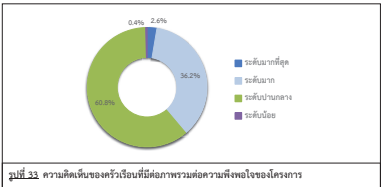
ความพึงพอใจต่อการดูแลสังคมที่ผ่านมา ซึ่งมีรายละเอียดดังตารางที่ 24

▪ **ด้านความปลอดภัยในการรวมกันผลิต** พบว่า ผู้ให้สัมภาษณ์มีความพึงพอใจในระดับปานกลาง ร้อยละ 58.1 ของงมามีความพึงพอใจในระดับมาก ร้อยละ 40.8 และมีความพึงพอใจในระดับมากที่สุด ร้อยละ 1.1 ค่าเฉลี่ยของความพึงพอใจในระดับปานกลาง (X = 3.43)

▪ **ด้านเสียง** พบว่า ผู้ให้สัมภาษณ์มีความพึงพอใจในระดับมาก ร้อยละ 51.7 ของงมามีความพึงพอใจในระดับปานกลาง ร้อยละ 46.4 มีความพึงพอใจในระดับมากที่สุด ร้อยละ 1.5 และมีความพึงพอใจในระดับน้อย ร้อยละ 0.4 ค่าเฉลี่ยของความพึงพอใจในระดับปานกลาง (X = 3.54)

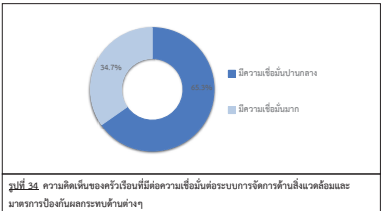
▪ **ด้านสิ่งแวดล้อม** พบว่า ผู้ให้สัมภาษณ์มีความพึงพอใจในระดับปานกลาง ร้อยละ 57.4 ของงมามีความพึงพอใจในระดับมาก ร้อยละ 37.7 และมีความพึงพอใจในระดับมากที่สุด ร้อยละ 4.9 ค่าเฉลี่ยของความพึงพอใจในระดับปานกลาง (X = 3.48)

สำหรับความคิดเห็นในการรวมองค์การดำเนินงานของโครงการฯ พบว่า ผู้ให้สัมภาษณ์มีความพึงพอใจในระดับปานกลาง ร้อยละ 60.8 ความพึงพอใจในระดับมาก ร้อยละ 36.2 ความพึงพอใจในระดับมากที่สุด ร้อยละ 2.6 และความพึงพอใจในระดับน้อย ร้อยละ 0.4 ซึ่งมีรายละเอียดดังรูปที่ 33



รูปที่ 33 ความคิดเห็นของครัวเรือนที่มีต่อภาพรวมต่อความพึงพอใจของโครงการ

7) **ความเชื่อมั่น และความรับผิดชอบโครงการ**
ในด้านความเชื่อมั่นต่อระบบการจัดการด้านสิ่งแวดล้อมและมาตรการป้องกันผลกระทบด้านต่างๆของโครงการฯ พบว่า ผู้ให้สัมภาษณ์ระดับความเชื่อมั่นปานกลาง ร้อยละ 65.3 ของงมามีความเชื่อมั่นมาก ร้อยละ 34.7 โดยมีรายละเอียดดังรูปที่ 34



รูปที่ 34 ความคิดเห็นของครัวเรือนที่มีต่อความเชื่อมั่นต่อระบบการจัดการด้านสิ่งแวดล้อมและมาตรการป้องกันผลกระทบด้านต่างๆ

(4) **ผลการสำรวจความคิดเห็นของกลุ่มสถานประกอบการ**
โครงการได้ทำการสัมภาษณ์ตัวแทนสถานประกอบการ ที่อยู่ในรอบโครงการฯ ตามใบเก็บที่ปรึกษาจากที่ตั้งโครงการฯ โดยได้สำรวจความคิดเห็นของสถานประกอบการจำนวน 6 ตัวอย่าง ซึ่งทางบริษัทฯ สามารถสำรวจและเก็บข้อมูลได้จริง จำนวน 4 ตัวอย่าง และจำนวนตัวอย่างที่เหลือ 2 ตัวอย่างไม่ได้บริษัทฯ จีซีเอ็ม พีทีเอส จำกัด และบริษัท อีโอ อินโนเวชั่น จำกัด ทางสถานประกอบการไม่ทำการตอบแบบสอบถาม

อย่างไรก็ตาม ได้ดำเนินการจัดส่งหนังสือขอความอนุเคราะห์ขอแบบสำรวจความคิดเห็น โดยได้จัดส่งจนทนาย สิณ และทำการโทรศัพท์ติดต่อไปยังสถานประกอบการดังกล่าวอีกหลายครั้ง จำนวน 2 ตัวอย่าง และรายการตอบกลับได้รับที่ 5 กรกฎาคม พ.ศ. 2567 แต่ไม่ได้รับการตอบกลับ (ผลการรายละเอียดของข้อมูลตัวอย่างข้างนี้ดัง ตารางที่ 25) และผลการสำรวจความคิดเห็น และส่งเอกสารแบบ 2 และสามารถสรุปรายละเอียดของผลการศึกษาได้ดังนี้

ตารางที่ 25 แสดงจำนวนตัวอย่างของกลุ่มสถานประกอบการ

ลำดับ	ชื่อสถานประกอบการ	ตำแหน่ง
1.	บริษัท เอ็มซีแอล เอช จำกัด	เจ้าหน้าที่ฝ่ายความปลอดภัย
2.	บริษัท เวเนอวาท (ไทยแลนด์) จำกัด	เจ้าหน้าที่ฝ่ายความปลอดภัย
3.	บริษัท เทวณิธิ จำกัด (ไทยแลนด์) จำกัด	เจ้าหน้าที่ฝ่ายความปลอดภัย
4.	บริษัท พีทีที อีเอส จำกัด	วิศวกรสิ่งแวดล้อมอาวุโส

ที่มา : รวบรวมโดยบริษัท เอสแอนด์ เอสเอชพี กรุ๊ป (ประเทศไทย) จำกัด, 2567

1) ข้อมูลทั่วไป

ผู้ให้สัมภาษณ์ทั้งหมดเป็นเพศชาย ซึ่งส่วนใหญ่อยู่ระหว่าง 41-50 ปี ร้อยละ 75.0 ของจำนวนระหว่าง 31-40 ปี ร้อยละ 25.0 ซึ่งผู้ให้สัมภาษณ์ดำรงตำแหน่งเป็นเจ้าหน้าที่ที่มีความปลอดภัย ร้อยละ 50.0 ของงมามีตำแหน่งเป็นเจ้าหน้าที่ฝ่ายความปลอดภัย และวิศวกรสิ่งแวดล้อมอาวุโส ร้อยละ 25.0 ส่วนที่เท่ากัน โดยส่วนใหญ่มีระยะเวลาในการดำรงตำแหน่งระหว่าง 6-10 ปี ร้อยละ 75.0 ของจำนวนระหว่าง 11-15 ปี ร้อยละ 25.0

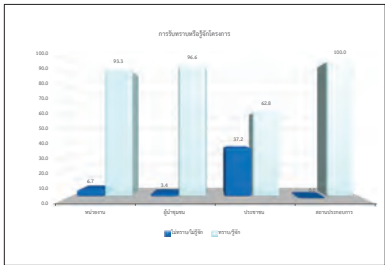
2) การรับรู้ข้อมูลข่าวสาร และการมีส่วนร่วมกิจกรรมของโครงการ

ความคิดเห็นเกี่ยวกับโครงการโรงงานผลิตพีวีซี (Chlorinated Polyvinyl Chloride Resin) (ส่วนขยาย ครั้งที่ 1) ของบริษัท เอส แอนด์ เอส สปริงโฮลดี จำกัด พบว่า ผู้ให้สัมภาษณ์ทั้งหมดทราบ/รู้จักโครงการฯ ส่วนที่ระบุว่าทราบนั้นคือ 3 อันดับแรก ทางบางเจ้าหน้าที่ของทางโครงการฯ ร้อยละ 42.8 ของงมามีการรับรู้ว่ามีกิจกรรมด้านกิจกรรมโครงการฯ ร้อยละ 28.6 ทางบางพื้นที่มีความสนใจอยากมีส่วนร่วม และขอเข้าร่วมประชุมกับทางโครงการฯ ร้อยละ 14.3 ส่วนที่เท่ากัน มีรายละเอียดดังรูปที่ 36

6. สรุปผลการศึกษา

จากการดำเนินการสำรวจทัศนคติชุมชนที่มีต่อโครงการโรงงานผลิตซีพีวีซี (Chlorinated Polyvinyl Chloride Resin) (ส่วนขยาย ครั้งที่ 1) ระหว่างวันที่ 4-6 มิถุนายน 2567 ในชุมชนที่อยู่บริเวณพื้นที่ศึกษา โดยรอบบริษัท เอส ทีบีแอล จำนวน 470 ตัวอย่าง ประกอบด้วย กลุ่มหน่วยงานราชการ จำนวน 15 ตัวอย่าง กลุ่มผู้นำชุมชน จำนวน 29 ตัวอย่าง กลุ่มครัวเรือน จำนวน 422 ตัวอย่าง และกลุ่มสถานประกอบการ จำนวน 4 ตัวอย่าง โดยสรุปผลการศึกษาได้ดังนี้

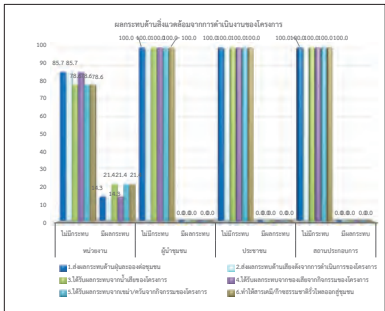
- 6.1 การรับทราบข้อมูลของโครงการ** มีรายละเอียดดังรูปที่ 42 โดยสามารถสรุปได้ดังนี้
- **กลุ่มหน่วยงานราชการ** พบว่า ผู้ให้สัมภาษณ์ทราบ/รู้จักโครงการ มากที่สุด ร้อยละ 93.3
 - **กลุ่มผู้นำชุมชน** พบว่า ผู้ให้สัมภาษณ์ทราบ/รู้จักโครงการ มากที่สุด ร้อยละ 96.6
 - **กลุ่มครัวเรือน** พบว่า ผู้ให้สัมภาษณ์ทราบ/รู้จักโครงการ มากที่สุด ร้อยละ 62.8
 - **กลุ่มสถานประกอบการ** พบว่า ผู้ให้สัมภาษณ์ทั้งหมดยกเว้นโครงการไม่ทราบ/รู้จักโครงการ



รูปที่ 42 สรุปการรับทราบข้อมูลของโครงการ

6.3 ผลกระทบด้านสิ่งแวดล้อมจากการดำเนินโครงการ มีรายละเอียดดังรูปที่ 44 โดยสามารถสรุปได้ดังนี้

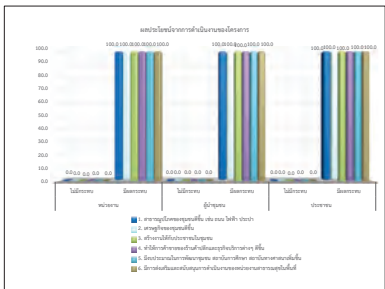
- **กลุ่มหน่วยงานราชการ** พบว่า ผู้ให้สัมภาษณ์ส่วนใหญ่ไม่ส่งผลกระทบต่อ ได้รับผลกระทบ ได้แก่ ได้รับผลกระทบจากน้ำเสียของโครงการ ได้รับผลกระทบจากมลพิษ/ครั่นคร้ามจากโรงงานโครงการ และทำให้สวนผลไม้/เกษตรกรรมสัตว์ในออกสู่ชุมชน มากที่สุด ร้อยละ 21.4 สัดส่วนที่เท่ากัน
- **กลุ่มผู้นำชุมชน** พบว่า ผู้ให้สัมภาษณ์ทั้งหมดไม่ส่งผลกระทบต่ออย่างใด
- **กลุ่มครัวเรือน** พบว่า ผู้ให้สัมภาษณ์ทั้งหมดไม่ส่งผลกระทบต่ออย่างใด
- **กลุ่มสถานประกอบการ** พบว่า ผู้ให้สัมภาษณ์ทั้งหมดไม่ส่งผลกระทบต่ออย่างใด



รูปที่ 44 สรุปผลกระทบด้านสิ่งแวดล้อมจากการดำเนินโครงการ

6.5 ผลประโยชน์จากทางด้านเงินของโครงการ มีรายละเอียดดังรูปที่ 46 โดยสามารถสรุปได้ดังนี้

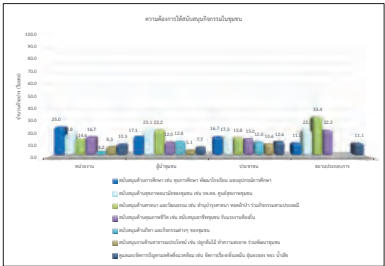
- **กลุ่มหน่วยงานราชการ** พบว่า ผู้ให้สัมภาษณ์ทั้งหมดผลประโยชน์จากการดำเนินเงินของโครงการในทุกด้าน
- **กลุ่มผู้นำชุมชน** พบว่า ผู้ให้สัมภาษณ์ทั้งหมดผลประโยชน์จากการดำเนินเงินของโครงการในทุกด้าน
- **กลุ่มครัวเรือน** พบว่า ผู้ให้สัมภาษณ์ทั้งหมดผลประโยชน์จากการดำเนินเงินของโครงการในทุกด้าน



รูปที่ 46 สรุปผลประโยชน์จากทางด้านเงินของโครงการ

6.2 ความต้องการให้โครงการช่วยเหลือและมีส่วนร่วมกับชุมชน มีรายละเอียดดังรูปที่ 43 โดยสามารถสรุปได้ดังนี้

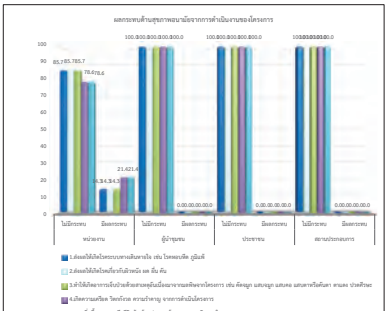
- **กลุ่มหน่วยงานราชการ** พบว่า ผู้ให้สัมภาษณ์ต้องการให้สนับสนุนด้านการศึกษา เช่น ทุนการศึกษา พัฒนาระบบเรียน มอบอุปกรณ์การศึกษา มากที่สุด ร้อยละ 25.0
- **กลุ่มผู้นำชุมชน** พบว่า ผู้ให้สัมภาษณ์ต้องการให้สนับสนุนด้านสุขภาพอนามัยของชุมชน เช่น วัคซีน, ศูนย์สุขภาพชุมชน มากที่สุด ร้อยละ 23.1
- **กลุ่มครัวเรือน** พบว่า ผู้ให้สัมภาษณ์ต้องการให้สนับสนุนด้านสุขภาพอนามัยของชุมชน เช่น วัคซีน, ศูนย์สุขภาพชุมชน มากที่สุด ร้อยละ 17.3
- **กลุ่มสถานประกอบการ** พบว่า ผู้ให้สัมภาษณ์ต้องการให้สนับสนุนด้านศาสนา และวัฒนธรรม เช่น ทุนบุญกุศลสาธา ทอดผ้าป่า ร่วมกิจกรรมตามประเพณี มากที่สุด ร้อยละ 33.4



รูปที่ 43 สรุปความต้องการให้โครงการช่วยเหลือและมีส่วนร่วมกับชุมชน

6.4 ผลกระทบด้านสุขภาพอนามัยจากการดำเนินเงินของโครงการ มีรายละเอียดดังรูปที่ 45 โดยสามารถสรุปได้ดังนี้

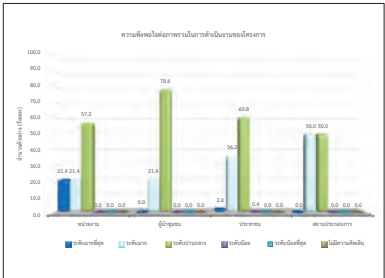
- **กลุ่มหน่วยงานราชการ** พบว่า ผู้ให้สัมภาษณ์ส่วนใหญ่ไม่ส่งผลกระทบต่อ ได้รับผลกระทบ ได้แก่ เกิดความเครียด วิตกกังวล ความรำคาญ จากการดำเนินโครงการ และการเป็นเพื่อนจากการเสียชีวิตโรคภัยและโรคระบบทางเดินหายใจ มากที่สุด ร้อยละ 21.4 สัดส่วนที่เท่ากัน
- **กลุ่มผู้นำชุมชน** พบว่า ผู้ให้สัมภาษณ์ทั้งหมดไม่ส่งผลกระทบต่ออย่างใด
- **กลุ่มครัวเรือน** พบว่า ผู้ให้สัมภาษณ์ทั้งหมดไม่ส่งผลกระทบต่ออย่างใด
- **กลุ่มสถานประกอบการ** พบว่า ผู้ให้สัมภาษณ์ทั้งหมดไม่ส่งผลกระทบต่ออย่างใด



รูปที่ 45 สรุปผลกระทบด้านสุขภาพอนามัยจากการดำเนินเงินของโครงการ

6.6 ความพึงพอใจต่อการพัฒนาในการดำเนินเงินของโครงการ มีรายละเอียดดังรูปที่ 47 โดยสามารถสรุปได้ดังนี้

- **กลุ่มหน่วยงานราชการ** พบว่า ผู้ให้สัมภาษณ์มีความพึงพอใจในระดับปานกลาง มากที่สุด ร้อยละ 57.2
- **กลุ่มผู้นำชุมชน** พบว่า ผู้ให้สัมภาษณ์มีความพึงพอใจในระดับปานกลาง มากที่สุด ร้อยละ 78.6
- **กลุ่มครัวเรือน** พบว่า ผู้ให้สัมภาษณ์มีความพึงพอใจในระดับปานกลาง มากที่สุด ร้อยละ 60.8
- **กลุ่มสถานประกอบการ** พบว่า ผู้ให้สัมภาษณ์มีความพึงพอใจในระดับมาก มากที่สุด ร้อยละ 50.0



รูปที่ 47 สรุปความพึงพอใจต่อการพัฒนาในการดำเนินเงินของโครงการ

ส่วนที่ 6 ความเชื่อมั่น และความพึงพอใจต่อโครงการ

6.1 ท่านมีความเชื่อมั่นต่อระบบการจัดการด้านสิ่งแวดล้อมและมาตรการป้องกันผลกระทบด้านต่างๆ ของโครงการโรงงานผลิตซีพีวีซี (Chlorinated Polyvinyl Chloride Resin) (ส่วนขยาย ครั้งที่ 1) หรือไม่

- ☐ 1) ไม่เชื่อมั่น เพราะ.....
☐ 2) มีความเชื่อมั่นน้อย เพราะ.....
☐ 3) มีความเชื่อมั่นปานกลาง เพราะ.....
☐ 4) มีความเชื่อมั่นมาก เพราะ.....
☐ 5) ไม่ทราบ/ไม่แน่ใจ

6.2 ความพึงพอใจในการตรวจสอบท่านที่มีต่อการดำเนินงานของโครงการ ในปี พ.ศ. 2567 ที่มีต่อชุมชน

- ☐ 1) สะท้อนให้เห็นมากกว่าเฉลี่ย เพราะ.....
☐ 2) สะท้อนให้เห็นน้อยกว่าเฉลี่ย เพราะ.....
☐ 3) ไม่สะท้อนให้เห็น

6.3 ข้อเสนอแนะอื่นๆ เกี่ยวกับโครงการ

- 1)
2)
3)

ขอขอบคุณทุกท่านที่ให้ความร่วมมือในการตอบแบบสอบถาม



ส่วนที่ 2 สภาพเศรษฐกิจ สังคมของชุมชน

2.1 ข้อมูลทั่วไปของชุมชน/หมู่บ้าน

2.1.1 จำนวนครัวเรือน.....หลังคาเรือน 2.1.2 จำนวนประชากร.....คน

2.1.3 ผู้มีอำนาจในของประชาชนส่วนใหญ่ในชุมชน/หมู่บ้านของท่าน
☐ 1) เป็นคนในท้องถิ่น ☐ 2) ย้ายมาจากที่อื่น.....

2.2 ข้อมูลด้านสภาพเศรษฐกิจทั่วไปของชุมชน/หมู่บ้าน

- 2.2.1 อาชีพหลักของประชาชนในชุมชน/หมู่บ้าน
☐ 1) รับราชการ/รัฐวิสาหกิจ ☐ 2) พนักงานบริษัท/ลูกจ้าง/พนักงานโรงงาน ☐ 3) รับจ้างทั่วไป
☐ 4) ค้าขาย/ธุรกิจส่วนตัว ☐ 5) ประกอบอาชีพเกษตรกรรม ☐ 6) ห้างหุ้นส่วนจำกัด
☐ 7) เกษตรกรรม/เลี้ยงสัตว์ ☐ 8) อื่น ๆ (ระบุ).....
หมายเหตุ : อาชีพที่สร้างรายได้มากที่สุดเป็นอาชีพหลัก

2.2.2 อาชีพเสริมของประชาชนส่วนใหญ่ในชุมชน/หมู่บ้าน
☐ 1) ไม่มี ☐ 2) มี ไม่ระบุ.....

2.2.3 ฐานทางเศรษฐกิจของชุมชนในชุมชน
☐ 1) ฐานไม่มี ☐ 2) ฐานปานกลาง ☐ 3) ฐานดี

2.3 ข้อมูลด้านสภาพสังคมโดยทั่วไปของชุมชน / หมู่บ้าน

2.3.1 ลักษณะของชุมชน / หมู่บ้านของท่าน
☐ 1) ชุมชนบท ☐ 2) ชุมชนเมือง ☐ 3) ชุมชนเมือง

2.3.2 ลักษณะการอยู่อาศัยของประชาชนส่วนใหญ่ในชุมชน / หมู่บ้านของท่าน
☐ 1) อยู่คนเดียว ☐ 2) ครอบครัวเดี่ยว (พ่อ แม่ และลูก)
☐ 3) ครอบครัวขยาย (อยู่ร่วมกับแม่ยาย) ☐ 4) ครอบครัวอยู่ร่วมกันแบบไม่มีญาติ
☐ 5) อื่นๆ (ระบุ).....

2.3.3 ท่านมีความสัมพันธ์กับการเข้าร่วมกิจกรรมของชุมชน/หมู่บ้านของท่านเป็นอย่างไร
☐ 1) ร่วมกิจกรรมต่างๆ ของชุมชนอย่างสม่ำเสมอ ☐ 2) ร่วมกิจกรรมตามความถนัด
☐ 3) ร่วมกิจกรรมเฉพาะกรณี ☐ 4) ห่างหายไปอยู่ไม่ติดกิจกรรมร่วมกับชุมชน

2.3.4 ท่านมีความรู้สึกอย่างไรต่อชุมชน / หมู่บ้านที่ท่านอยู่
☐ 1) เป็นชุมชนที่น่าอยู่พอ ☐ 2) เป็นชุมชนที่ไม่น่าอยู่พอ (ไม่ระบุ).....

ส่วนที่ 3 ข้อมูลด้านสุขภาพและความปลอดภัยของชุมชน

3.1 สุขภาพ และสาธารณสุขในชุมชน

3.1.1 โรคที่พบบ่อยในชุมชน

☐ 1) ไม่มี ☐ 2) มี คือ โรค.....

3.1.2 ในชุมชนของท่านมีโรคระบาดไหมมีสุขภาพ/สุขภาพบริการสาธารณสุขในชุมชน

☐ 1) ไม่มี ☐ 2) มี ได้แก่.....

3.1.3 ประชาชนในชุมชนส่วนใหญ่จะเจ็บป่วยได้ไปรับบริการที่ใด มากที่สุด

- ☐ 1) ป่วยเอง ☐ 2) โรงพยาบาลของรัฐ ☐ 3) ชื่อยาหมอ
☐ 4) โรงพยาบาลประจำอำเภอ ☐ 5) คลินิกโรงพยาบาลเอกชน
☐ 6) โรงพยาบาลประจำจังหวัด ☐ 7) อื่นๆ (ระบุ).....

3.1.4 ท่านคิดว่ากรมการให้บริการสาธารณสุขจากสถานต่างๆ มีเพียงพอหรือไม่

☐ 1) เพียงพอ ☐ 2) ไม่เพียงพอ เนื่องจาก.....

4.2 ปัญหาความเดือดร้อน/ความท้าทายด้านสิ่งแวดล้อมที่ได้รับในปัจจุบัน

ลักษณะปัญหา	ไม่มี	มี	ระดับการได้รับผลกระทบ			สาเหตุของปัญหา
			น้อย	ปานกลาง	มาก	(ชุมชน/โรงงาน/การจราจรอื่นๆ/ระบุ)
1. อากาศ						
2. ฝุ่น/น้ำ						
3. เสียงรบกวน						
4. แมลง						
5. ขยะมูลฝอยตกค้าง						
6. น้ำเสีย						
7. น้ำท่วม						
8. ฝุ่นละออง						
9. ถนนชำรุด/การคมนาคมไม่สะดวก/อุบัติเหตุจากการคมนาคม						
10. การวัดผลกระทบด้านสิ่งแวดล้อม						
11. อื่นๆ (ระบุ).....						

4.3 ปัญหาสังคม และความเดือดร้อนด้านสุขภาพในบริเวณชุมชนของท่าน

ลักษณะปัญหา	ผลกระทบ		ระดับของผลกระทบ		
	ไม่มี	มี	น้อย	ปานกลาง	มาก
1. อาศัยอยู่					
2. สัมผัส/เข้าถึง/รับรู้					
3. การปรับตัว					
4. การดูแลสุขภาพ					
5. ความสนใจ/ความ					
6. ปัญหาสุขภาพจิต/โรคซึมเศร้า					
7. ปัญหาสุขภาพจิต					
8. ปัญหาสุขภาพจิต					
9. ปัญหาสุขภาพจิต					
10. ปัญหาสุขภาพจิต/ไม่มีที่ทำงาน					
11. อื่นๆ (ระบุ) _____					

4.4 ท่านมีความคิดเห็นอย่างไรต่อสภาพความเป็นอยู่ในชุมชนของท่าน

- ☐ 1) ดีขึ้นกว่าเดิม ☐ 2) ไม่เปลี่ยนแปลง ☐ 3) แย่ลงกว่าเดิม ☐ 4) ไม่แสดงความคิดเห็น

แบบสอบถามสภาพเศรษฐกิจ-สังคม และความพึงพอใจต่อโครงการโรงงานผลิตซีพีวีซี (Chlorinated Polyvinyl Chloride Resin) (ส่วนขยาย ครั้งที่ 1)
บริษัท เอส แอนด์ เอส สเปซิแอลลี โพลีเมอร์ จำกัด

ชื่อ-นามสกุล ผู้ให้สัมภาษณ์..... เบอร์โทร.....
บ้านเลขที่..... หมู่ที่..... ชื่อชุมชน..... ตำบล..... อำเภอ..... จังหวัด.....

ท่านมีความพึงพอใจต่อระบบการจัดการด้านสิ่งแวดล้อม

☐ 1) ไม่มีความพึงพอใจ ☐ 2) ปานกลาง ☐ 3) ดีมาก

(หมายเหตุ : ข้อมูลทั้งหมด จะเก็บเป็นข้อมูลเพื่อใช้ในการพัฒนาระบบการจัดการด้านสิ่งแวดล้อมของโรงงานฯ เท่านั้น ไม่เปิดเผยต่อสาธารณะ) (ข้อมูลนี้เป็นข้อมูลเบื้องต้นเท่านั้น ไม่สามารถนำมาใช้เพื่อการตัดสินใจใดๆ ได้)

คำชี้แจง : การเก็บข้อมูลชุมชนเพื่อใช้ในการจัดการสิ่งแวดล้อม การประเมินผล การติดตาม การพัฒนาโครงการเพื่อปรับปรุงชุมชนในหลายๆ ด้าน
ผ่านกระบวนการศึกษาข้อมูล-การวิจัย ซึ่งข้อมูลของท่านจะเป็นส่วนหนึ่งในการปรับปรุงโครงการด้านสิ่งแวดล้อม

ส่วนที่ 1 ข้อมูลทั่วไปของชุมชนและโครงการ

1.1 ข้อมูลทั่วไปของชุมชนและโครงการ

- เพศ ☐ 1) ชาย ☐ 2) หญิง
อายุ ☐ 1) 20-30 ปี ☐ 2) 31-40 ปี ☐ 3) 41-50 ปี ☐ 4) 51-60 ปี ☐ 5) มากกว่า 60 ปี
ศาสนา ☐ 1) พุทธ ☐ 2) คริสต์ ☐ 3) อิสลาม ☐ 4) อื่นๆ (ระบุ).....

ระดับการศึกษาสูงสุด

- ☐ 1) ไม่ไดเรียนหนังสือ ☐ 2) ประถมศึกษา ☐ 3) มัธยมศึกษาตอนต้น (ม.3)
☐ 4) มัธยมศึกษาตอนปลาย (ม.6) / ปวช. หรือเทียบเท่า ☐ 5) จบปริญญาโท หรือเทียบเท่า
☐ 6) ปริญญาตรี ☐ 7) สูงกว่าปริญญาตรี

ตำแหน่งของท่านในชุมชน.....

ระยะเวลาที่ร่วมทำประโยชน์..... ปี

1.2 ผู้มีอำนาจ ☐ 1) ผู้มีอำนาจในท้องถิ่น (ท่านเป็นใคร) ☐ 2) ท่านมาจากที่อื่น

ย้ายมาจาก ☐ 1) ภาคเหนือ ☐ 2) ภาคกลาง ☐ 3) ภาคอีสาน
☐ 4) ภาคใต้ ☐ 5) ภาคตะวันออก

ระยะเวลาที่ย้ายมา ☐ 1) น้อยกว่า 1 ปี ☐ 2) ระหว่าง 1-5 ปี ☐ 3) ระหว่าง 6-10 ปี
☐ 4) ระหว่าง 11-15 ปี ☐ 5) ระหว่าง 16-20 ปี ☐ 6) มากกว่า 20 ปีขึ้นไป

สาเหตุการย้ายมา ☐ 1) เพื่อประกอบอาชีพ ☐ 2) เพื่อที่อยู่อาศัยที่ดีขึ้น
☐ 3) ย้ายตามพ่อแม่/ญาติพี่น้อง ☐ 4) แต่งงานกับคนที่นี่
☐ 5) ศึกษาต่อ ☐ 6) อื่นๆ (ระบุ).....

3.2 แหล่งน้ำในชุมชน (ตอบได้มากกว่า 1 ข้อ)

3.2.1 แหล่งน้ำบริโภค (น้ำดื่ม) ในชุมชนของท่าน

- ☐ 1) น้ำประปา ☐ 2) น้ำบาดาล ☐ 3) น้ำฝน
☐ 4) น้ำจากบ่อน้ำ ☐ 5) น้ำจากบ่อน้ำบาดาล ☐ 6) อื่นๆ.....

3.2.2 แหล่งน้ำอุปโภค (น้ำสำหรับซักล้าง น้ำใช้) ในครัวเรือน ใช้ได้จาก

- ☐ 1) น้ำประปา ☐ 2) น้ำบาดาล ☐ 3) น้ำฝน
☐ 4) น้ำจากบ่อน้ำ ☐ 5) น้ำจากบ่อน้ำบาดาล ☐ 6) อื่นๆ.....

3.3 แหล่งน้ำเพื่อการเกษตร ใช้ได้จาก

- ☐ 1) คลองชลประทาน ☐ 2) น้ำบาดาล ☐ 3) น้ำฝน
☐ 4) น้ำจากบ่อน้ำ ☐ 5) น้ำจากบ่อน้ำบาดาล ☐ 6) อื่นๆ.....

3.4 การกำจัดขยะในชุมชน (ตอบได้มากกว่า 1 ข้อ)

- ☐ 1) ที่ฝังกลบ/บ่อขยะ/บ่อฝังกลบขยะ ☐ 2) จุดหลุมฝังกลบขยะ ☐ 3) กองขยะ
☐ 4) รวบรวมแล้วนำไปใช้ประโยชน์/ขยะ/ขยะ.....

3.5 การกำจัดน้ำเสียในชุมชน (ตอบได้มากกว่า 1 ข้อ)

- ☐ 1) ที่ฝังกลบ/บ่อขยะ/บ่อฝังกลบขยะ ☐ 2) จุดหลุมฝังกลบขยะ ☐ 3) กองขยะ
☐ 4) รวบรวมแล้วนำไปใช้ประโยชน์/ขยะ/ขยะ.....

3.6 การกำจัดน้ำเสียในชุมชน (ตอบได้มากกว่า 1 ข้อ)

- ☐ 1) ที่ฝังกลบ/บ่อขยะ/บ่อฝังกลบขยะ ☐ 2) จุดหลุมฝังกลบขยะ ☐ 3) กองขยะ
☐ 4) รวบรวมแล้วนำไปใช้ประโยชน์/ขยะ/ขยะ.....

3.7 ในจำนวนนี้ท่านเคยมีปัญหาด้านสุขภาพจากปัญหาน้ำดื่มหรือไม่

- 3.7.1 มีปัญหาด้านสุขภาพหรือไม่
☐ 1) ไม่มีปัญหา ☐ 2) มีปัญหา ได้แก่.....

3.7.2 มีปัญหาด้านสุขภาพหรือไม่
☐ 1) ไม่มีปัญหา ☐ 2) มีปัญหา ได้แก่.....

ส่วนที่ 4 : ข้อมูลด้านสุขภาพและสิ่งแวดล้อมในชุมชน

4.1 ในระยะเวลา 1 ปีที่ผ่านมา สภาพแวดล้อมในชุมชนที่ท่านอาศัยอยู่มีการเปลี่ยนแปลงหรือไม่

- ☐ 1) ไม่เปลี่ยนแปลง ☐ 2) เปลี่ยนแปลงเล็กน้อย
☐ 3) เปลี่ยนแปลงปานกลาง ☐ 4) เปลี่ยนแปลงมาก

สภาพแวดล้อมในชุมชนที่ท่านอาศัยอยู่มีการเปลี่ยนแปลง เพราะ.....

ส่วนที่ 5 การมีส่วนร่วมของชุมชนและมาตรการในการจัดการของโครงการ

5.1 ท่านทราบหรือรู้จักโครงการโรงงานผลิตซีพีวีซี (Chlorinated Polyvinyl Chloride Resin) (ส่วนขยาย ครั้งที่ 1) ของบริษัท เอส แอนด์ เอส สเปซิแอลลี โพลีเมอร์ จำกัด หรือไม่

- ☐ 1) ไม่ทราบ/ไม่รู้จัก (ท่านเป็นใคร) ☐ 2) ทราบ/รู้จัก

5.2 ถ้าทราบ ท่านทราบจากแหล่งใด (ตอบได้มากกว่า 1 ข้อ)

- ☐ 1) เพื่อนบ้าน/ญาติพี่น้อง/ครอบครัว ☐ 2) ผ่านสื่อมวลชน หรือผู้นำชุมชน
☐ 3) จากหน่วยงาน/องค์กร/หน่วยงานราชการต่างๆ ☐ 4) จากหนังสือพิมพ์/สื่อต่างๆ/โซเชียลมีเดีย
☐ 5) เจ้าหน้าที่ของโครงการ ☐ 6) จิตอาสา/อาสาสมัคร
☐ 7) ได้รับแจ้งจากหน่วยงานราชการ ☐ 8) อื่นๆ (ระบุ).....

5.3 ท่านต้องการให้ประชาสัมพันธ์/ให้ข้อมูลข่าวสารของโครงการเพิ่มเติมหรือไม่

- ☐ 1) ไม่ต้องการทราบ ☐ 2) ต้องการทราบ เรื่อง.....

- ☐ 1) กิจกรรม/โครงการผลิต ☐ 2) มาตรการป้องกัน และลดผลกระทบ
☐ 3) การมีส่วนร่วมของประชาชน ☐ 4) ประโยชน์ของโครงการต่อชุมชน
☐ 5) ผลกระทบของโครงการต่อชุมชน ☐ 6) อื่นๆ (ระบุ).....

5.4 รูปแบบ/วิธีการใดเหมาะสมที่สุดสำหรับโครงการ (ตอบได้มากกว่า 1 ข้อ)

- ☐ 1) จัดตั้งศูนย์/อาคาร หรือศูนย์ประชาสัมพันธ์ ☐ 2) จัดตั้งศูนย์ประชาสัมพันธ์ ☐ 3) จัดตั้งศูนย์ประชาสัมพันธ์ ☐ 4) อื่นๆ (ระบุ).....

5.5 ท่านมีความเห็นอย่างไรต่อการจัดการของโครงการ

- ☐ 1) ไม่ค่อย ☐ 2) พอสมควร ☐ 3) ดีมาก

5.6 หากโครงการจัดการสิ่งแวดล้อมเป็นประโยชน์ต่อชุมชนและสิ่งแวดล้อมกับชุมชน ท่านยินดีเข้าร่วมหรือไม่

- ☐ 1) ยินดีเข้าร่วม ☐ 2) ไม่ยินดี เนื่องจาก.....

5.7 ท่านต้องการให้ หน่วยงานราชการ ส่งเสริมกิจกรรมด้านใดให้กับชุมชนของท่าน

- ☐ 1) ไม่ต้องการ ☐ 2) ต้องการ ได้แก่ (ตอบได้มากกว่า 1 ข้อ)
☐ 1) สนับสนุนด้านการศึกษา เช่น ทุนการศึกษา ทุนโรงเรียน มอบอุปกรณ์การศึกษา
☐ 2) สนับสนุนด้านสุขภาพอนามัยของชุมชน เช่น ทุนสุขภาพ ทุนสุขภาพ
☐ 3) สนับสนุนด้านศาสนา และวัฒนธรรม เช่น ทุนบุญ/บุญกุศล ทุนบุญ/บุญกุศล ร่วมกิจกรรมตามประเพณี
☐ 4) สนับสนุนด้านความมั่นคง เช่น สนับสนุนด้านความมั่นคง
☐ 5) สนับสนุนด้านกีฬา และกิจกรรมต่างๆ ของชุมชน
☐ 6) สนับสนุนด้านด้านสาธารณสุข เช่น ทุนด้านสุขภาพ ทุนด้านสุขภาพ
☐ 7) ทุนและโครงการอื่นๆที่เกี่ยวข้อง เช่น โครงการเรื่องสิ่งแวดล้อม ทุนด้านสุขภาพ ทุนด้านสุขภาพ
☐ 8) อื่นๆ (ระบุ).....

<p>แผนงบประมาณรายจ่ายทางวิทยาศาสตร์และเทคโนโลยี ประจำปีงบประมาณ พ.ศ. ๒๕๖๓</p> <p>สำนักงานโครงการวิจัยแห่งชาติ (Chlorinated Polyvinyl Chloride Resin) (ศึกษาแบบ ส.ค.๕ 1)</p> <p>บริษัท เอส แอนด์ เอส เคมิคอล จำกัด (มหาชน)</p>						
รายละเอียด	หน่วยงำนบริหารงาน		พื้นที่ดำเนินการ		รวม	
	จำนวน	ร้อยละ	จำนวน	ร้อยละ	จำนวน	ร้อยละ
จำนวนผู้ติดตามแบบสอบถาม	4	100.0	11	100.0	15	100.0
แหล่งที่มา ข้อมูลทางวิชาการ.....						
- วิทยากรผู้เชี่ยวชาญ	0	0.0	1	20.0	1	20.0
- งานวิจัยชุมชน	0	0.0	1	20.0	1	20.0
- วิทยากร	0	0.0	2	40.0	2	40.0
- วิทยากร	0	0.0	1	20.0	1	20.0
รวม	0	0.0	5	100.0	5	100.0
4.3 หากไม่มีการจัดการกิจกรรมที่เป็นประโยชน์ต่อชุมชนและสิ่งแวดล้อมในชุมชน จำนวนผู้เข้าร่วมคือ						
- ไม่มีเข้าร่วม	4	100.0	10	100.0	14	100.0
- ไม่มีที่ใด เข้าร่วม	0	0.0	0	0.0	0	0.0
รวม	4	100.0	10	100.0	14	100.0
4.4 หากไม่มีการจัดการกิจกรรมด้านสิ่งแวดล้อมในท้องถิ่นในชุมชนแบบอื่นๆ						
- ไม่มีการ	0	0.0	0	0.0	0	0.0
- มีการ	4	100.0	10	100.0	14	100.0
รวม	4	100.0	10	100.0	14	100.0
ติดตั้ง โคมไฟ (รวมไฟฟ้าภายใน 1 อำเภอ)						
- ติดตั้งอุปกรณ์ไฟฟ้า เช่น อุปกรณ์ไฟฟ้า ติดตั้งโคมไฟถนน ติดตั้งอุปกรณ์ไฟฟ้า	3	27.3	9	24.3	12	25.0
- ติดตั้งอุปกรณ์สาธารณูปโภค เช่น ระบบประปา ระบบไฟฟ้า ระบบประปา	2	18.2	7	18.9	9	18.8
- ติดตั้งอุปกรณ์สาธารณูปโภค เช่น ระบบประปา ระบบไฟฟ้า ระบบประปา	0	0.0	7	18.9	7	14.6
- ติดตั้งอุปกรณ์ไฟฟ้า เช่น ระบบประปา ระบบไฟฟ้า ระบบประปา	2	18.2	6	16.2	8	16.7
- ติดตั้งอุปกรณ์ไฟฟ้า เช่น ระบบประปา ระบบไฟฟ้า ระบบประปา	0	0.0	2	5.4	2	4.2
- ติดตั้งอุปกรณ์ไฟฟ้า เช่น ระบบประปา ระบบไฟฟ้า ระบบประปา	2	18.2	2	5.4	4	8.3
- ติดตั้งอุปกรณ์ไฟฟ้า เช่น ระบบประปา ระบบไฟฟ้า ระบบประปา	2	18.2	3	8.1	5	10.3
- ติดตั้งอุปกรณ์ไฟฟ้า เช่น ระบบประปา ระบบไฟฟ้า ระบบประปา	0	0.0	1	2.7	1	2.1
รวม	11	100.0	37	100.0	48	100.0
4.5 หากไม่มีการจัดการกิจกรรมด้านสิ่งแวดล้อมในท้องถิ่นในชุมชนแบบอื่นๆ						

ผลการประเมินสุขภาพอนามัยชุมชน และความเสี่ยงภัยด้านพิษวิทยา พบว่าชุมชนเสี่ยงภัยด้านพิษวิทยา ภายภาคนี้ มี 2567						
สิ่งใดอาจก่อโรคมะเร็งได้มีดังนี้ (Chlorinated Polyvinyl Chloride Resin) (อันตราย ภาคที่ 1)						
บริษัท เอส เชน และ แอล เคมีภัณฑ์ จำกัด		ประเภทสารที่มีการใช้ภายใน		พื้นที่เสี่ยง		รวม
รายละเอียด	จำนวน	ร้อยละ	จำนวน	ร้อยละ	จำนวน	ร้อยละ
จำนวนที่อยู่บนเขตชุมชน	4	100.0	11	100.0	15	100.0
รายละเอียดความถี่ของการตรวจความสะอาด						
- ไม่พบ	0	0.0	9	100.0	9	100.0
รวม	0	0.0	9	100.0	9	100.0
4.6.4 จำนวนที่อยู่อาศัยในชุมชน ผลการประเมินความเสี่ยงภัยด้านพิษวิทยาพบว่ามีดังนี้						
- ไม่ดีถาวร	4	100.0	1	100	5	35.7
- ดีถาวร	0	0.0	9	90.0	9	64.3
รวม	4	100.0	10	100.0	14	100.0
รายละเอียดความถี่ของการตรวจความสะอาด						
- ไม่พบ	0	0.0	9	100.0	9	100.0
รวม	0	0.0	9	100.0	9	100.0
4.6.5 จำนวนที่อยู่อาศัยในชุมชน และภัยจากชุมชน พิธีกรรมเสี่ยงภัยด้านสิ่งแวดล้อม						
รายละเอียดการตรวจความสะอาด						
- ไม่ดีถาวร	3	75.0	1	10.0	4	28.6
- ดีถาวร	1	25.0	9	90.0	10	71.4
รวม	4	100.0	10	100.0	14	100.0
รายละเอียดความถี่ของการตรวจความสะอาด						
- ไม่พบ	1	100.0	9	100.0	10	100.0
รวม	1	100.0	9	100.0	10	100.0
4.6.6 จำนวนที่อยู่อาศัยในชุมชนเสี่ยงภัยด้านสิ่งแวดล้อม						
รายละเอียดการตรวจความสะอาด						
- ไม่ดีถาวร	1	25.0	1	10.0	2	14.3
- ดีถาวร	3	75.0	9	90.0	12	85.7
รวม	4	100.0	10	100.0	14	100.0
รายละเอียดความถี่ของการตรวจความสะอาด						
- ไม่ดีถาวร	2	66.7	0	0.0	2	16.7
- ไม่พบ	1	33.3	9	100.0	10	83.3
รวม	3	100.0	9	100.0	12	100.0

<p>ผลแบบทดสอบจากทางบริษัท-ผู้รับ และทางบริษัทผู้จำหน่าย พบการปนเปื้อนโพลิเมอร์คลอรีน (Chlorinated Polymer Chloride Resin) (ตัวบ่งชี้ ค่าเฉลี่ย) ปรากฏที่ 2567</p> <p>ชนิดหินกรวดที่รับมาและใช้คือ-หินคลุก (Chlorinated Polymer Chloride Resin) (ตัวบ่งชี้ ค่าเฉลี่ย 1)</p> <p>บริษัท เอส แอนด์ เอส คอนกรีต โฮลดิ้ง จำกัด</p>						
รายละเอียด	พบการปนเปื้อน ตัวบ่งชี้		พื้นที่เชื่อมโยง		รวม	
	จำนวน	ร้อยละ	จำนวน	ร้อยละ	จำนวน	ร้อยละ
จำนวนผู้รับแบบทดสอบ	4	100.0	11	100.0	15	100.0
ระดับของปัญหา						
- น้อย	0	0.0	2	100.0	2	100.0
- ปานกลาง	0	0.0	0	0.0	0	0.0
- มาก	0	0.0	0	0.0	0	0.0
รวม	0	0.0	2	100.0	2	100.0
ค่าเฉลี่ย	0.00		1.00		1.00	
ค่าความถี่แบบมาตรฐาน	0.0000		0.0000		0.0000	
5.1.3 ไม่พบการปนเปื้อนจากสิ่งของอันตราย						
- ไม่มีการทดสอบ	4	100.0	7	70.0	11	78.6
- มีการทดสอบ	0	0.0	3	30.0	3	21.4
รวม	4	100.0	10	100.0	14	100.0
ระดับของปัญหา						
- น้อย	0	0.0	3	100.0	3	100.0
- ปานกลาง	0	0.0	0	0.0	0	0.0
- มาก	0	0.0	0	0.0	0	0.0
รวม	0	0.0	3	100.0	3	100.0
ค่าเฉลี่ย	0.00		1.00		1.00	
ค่าความถี่แบบมาตรฐาน	0.0000		0.0000		0.0000	
5.1.4 ไม่พบการปนเปื้อนจากสิ่งของอันตราย						
- ไม่มีการทดสอบ	4	100.0	8	80.0	12	85.7
- มีการทดสอบ	0	0.0	2	20.0	2	14.3
รวม	4	100.0	10	100.0	14	100.0

[illegible][illegible][illegible][illegible][illegible][illegible]

ภาคผนวก ค-3

บันทึกชนิด คุณสมบัติ และปริมาณของกากของเสียที่เกิดขึ้น
ระหว่างเดือนมกราคม ถึงมิถุนายน พ.ศ. 2567

บันทึกปริมาณการคัดแยกกากของเสียและมูลฝอยทั่วไปของโรงงาน
เพื่อใช้ประกอบการจัดทำรายงานผลการปฏิบัติตามมาตรการฯ
โครงการนิคมอุตสาหกรรมดับบลิวเอชเอตะวันออก (มาบตาพุด) ระหว่างเดือนมกราคม-มิถุนายน พ.ศ. 2567

บริษัท เอส แอนด์ แอล สเปเชียลตี้ โพลีเมอร์ จำกัด แปลงที่ 1 เลขที่ 1001 ถนนสุขุมวิท แขวงคลองเตย เขตคลองเตย กรุงเทพมหานคร 10110 โทรศัพท์ 038-010-210 ต่อ 114, 115

เดือน / พ.ศ. 2567	ขยะมูลฝอย (ตัน)	กากของเสียอุตสาหกรรม (ตัน)		
		ของเสียทั่วไป (Non-Hazardous waste)	ของเสียอันตราย (Hazardous waste)	นำกลับมาใช้ซ้ำ/ใช้ใหม่ (Reuse/Recycle)
มกราคม	0.411	1.420	0.054	1.496
กุมภาพันธ์	0.383	34.600	0.053	34.679
มีนาคม	0.492	79.558	0.533	79.659
เมษายน	0.420	7.193	0.052	7.306
พฤษภาคม	0.415	86.630	0.048	86.744
มิถุนายน	0.401	0.000	0.028	0.082
รวม (ตัน)	2.522	209.401	0.768	209.966

ลงชื่อ _____ ผู้ให้ข้อมูล
ตำแหน่ง วิศวกรสิ่งแวดล้อม
วัน-เดือน-ปี ที่รายงาน 15 กรกฎาคม 2567

ภาคผนวก ค-4

หนังสือชี้แจงสาเหตุคุณภาพน้ำใต้ดินให้กรมโรงงานอุตสาหกรรม

ที่ S&L(RY) 001/2567

วันที่ 3 มกราคม 2567

เรื่อง นำส่งรายงานผลการตรวจสอบคุณภาพดินและน้ำใต้ดิน ตามกฎกระทรวงควบคุมการปนเปื้อนในดินและน้ำใต้ดินภายในบริเวณโรงงาน พ.ศ.2559 ประจำปี 2566

เรียน ผู้อำนวยการสำนักงานอุตสาหกรรมจังหวัดระยอง

- สิ่งที่ส่งมาด้วย
1. รายงานตามเอกสารแนบท้ายประกาศกระทรวงอุตสาหกรรม เรื่อง กำหนดเกณฑ์การปนเปื้อนในดินและน้ำใต้ดินฯ พ.ศ.2559 ประจำปี 2566 บริษัท เอส แอนด์ แอล สเปเชียลตี้ โพลีเมอร์ จำกัด
 2. สำเนาผลการวิเคราะห์คุณภาพดินและน้ำใต้ดิน บริษัท เอส แอนด์ แอล สเปเชียลตี้ โพลีเมอร์ จำกัด
 3. สำเนาหนังสือเลขที่ S&L(RY) 217/2564
 4. สำเนาหนังสือเลขที่ อก 0313/12860

ตามประกาศกระทรวงอุตสาหกรรมเรื่อง กำหนดเกณฑ์การปนเปื้อนในดินและน้ำใต้ดิน การตรวจสอบคุณภาพดินและน้ำใต้ดิน การแจ้งข้อมูล รวมทั้งการจัดทำรายงานผลการตรวจสอบคุณภาพดินและน้ำใต้ดิน และรายงานเสนอมาตรการควบคุมและมาตรการลดการปนเปื้อนในดินและน้ำใต้ดิน พ.ศ. 2559 และกฎกระทรวง ควบคุมการปนเปื้อนในดินและน้ำใต้ดินภายในบริเวณโรงงาน พ.ศ. 2559 และอ้างอิงหนังสือเลขที่ อก 0313/12860 ตามสิ่งที่ส่งมาด้วย 4

บริษัทฯ ได้ดำเนินการตรวจสอบคุณภาพดินและน้ำใต้ดินประจำปี พ.ศ. 2566 จำนวนทั้ง 4 จุด ได้แก่ บ่ออ้างอิง MW3 และบ่อท้ายน้ำ MW1 MW2 และ MW4 เสร็จสิ้นเรียบร้อยแล้ว จึงขอส่งรายงานตามประกาศกระทรวงอุตสาหกรรม เรื่อง กำหนดเกณฑ์การปนเปื้อนในดินและน้ำใต้ดินฯ พ.ศ. 2559 ในส่วนของภาคผนวกที่ 4 (แบบรายงานผลการตรวจสอบคุณภาพดินและน้ำใต้ดิน) เป็นไปตามสิ่งที่ส่งมาด้วย 1, 2, 3 และ 4

จึงเรียนมาเพื่อโปรดพิจารณา



หมายเหตุ : ผู้ติดต่อและประสานงาน

อ. ม.ค. 67